

รายงานการติดตามประเมินผล

โครงการศูนย์ซ่อมสร้างเพื่อชุมชน (Fix It Center)

โดย

สำนักงานคณะกรรมการพัฒนาการเศรษฐกิจและสังคมแห่งชาติ

7 ตุลาคม 2548

รายงานการติดตามประเมินผล

โครงการศูนย์ซ่อมสร้างเพื่อชุมชน (FIX IT CENTER)

1. ความนำ

คณะรัฐมนตรีมีมติเมื่อวันที่ 19 กรกฎาคม 2548 เห็นชอบและอนุมัติให้ดำเนินการจัดตั้งโครงการศูนย์ซ่อมสร้างเพื่อชุมชน หรือ Fix It Center ขึ้น และอยู่ภายใต้มาตรการสร้างเสถียรภาพทางเศรษฐกิจในช่วง 6 เดือนหลังของปี 2548¹ (กลุ่มที่ 4 กระตุ้นการใช้จ่ายภาครัฐ) โดยมีวัตถุประสงค์เพื่อลดค่าใช้จ่ายของครัวเรือนในการซ่อมบำรุงเครื่องจักร เครื่องยนต์ และลดภาระในการซื้ออุปกรณ์เครื่องมือใหม่ก่อนเวลาอันควร รวมถึงการเพิ่มพูนทักษะความรู้ให้แก่นักศึกษา และพัฒนาทักษะแก่ช่างท้องถิ่น โดยการจัดให้มีศูนย์ซ่อมสร้างเพื่อชุมชนที่มีนักศึกษาสายอาชีพศึกษาร่วมกับช่างท้องถิ่นเป็นช่างประจำศูนย์ทำหน้าที่ในการให้ความรู้วิธีการใช้งาน การซ่อมบำรุงเครื่องยนต์และอุปกรณ์ การดำรงชีวิตประจำวันของครัวเรือน เช่น เครื่องใช้ไฟฟ้าต่างๆ ซึ่งจะต้องส่งผลต่อการลดรายจ่ายของครัวเรือน และช่วยประหยัดเงินตราของประเทศ

โครงการศูนย์ซ่อมสร้างเพื่อชุมชนมีระยะเวลาดำเนินการทั้งสิ้น 6 เดือน (15 สิงหาคม 2548 – 15 กุมภาพันธ์ 2549) โดยได้แบ่งระยะเวลาดำเนินการเป็น 2 ช่วง คือ ช่วงแรก (15 สิงหาคม – 15 ตุลาคม 2548) จะดำเนินการใน 2,000 หมู่บ้านกระจายไปทุกภูมิภาค และช่วงหลัง (15 ตุลาคม 2548 – 15 กุมภาพันธ์ 2549) จะดำเนินการเพิ่มอีก 18,000 หมู่บ้าน รวมเป็น 20,000 หมู่บ้านทั่วประเทศ โดยรัฐบาลได้จัดสรรงบประมาณประจำปี 2548 งบกลางรายการเงินสำรองจ่าย เพื่อกรณีฉุกเฉินหรือจำเป็น สำหรับโครงการระยะที่ 1 รวมจำนวน 172.7 ล้านบาท และโครงการในระยะที่ 2 รวมจำนวน 2,891.2 ล้านบาท

ดังนั้น เพื่อให้การดำเนินงานเป็นประโยชน์แก่ประชาชนอย่างแท้จริง คณะรัฐมนตรีจึงได้มอบหมายให้สำนักงานคณะกรรมการพัฒนาการเศรษฐกิจและสังคมแห่งชาติ ติดตามประเมินผลโครงการดังกล่าวในระยะที่ 1 เพื่อนำไปสู่การปรับเปลี่ยนวิธีการ/กระบวนการทำงานที่จะทำให้โครงการในระยะที่ 2 เกิดประสิทธิผลและประสิทธิภาพมากยิ่งขึ้น

¹ คณะรัฐมนตรีมีมติเมื่อวันที่ 12 กรกฎาคม 2548 เรื่องมาตรการเสริมสร้างเสถียรภาพทางเศรษฐกิจในช่วง 6 เดือนหลังของปีงบประมาณ 2548 โดยให้ประกอบด้วย 7 กลุ่ม ได้แก่ สร้างเสถียรภาพของราคาน้ำมัน เพิ่มรายได้เพื่อสร้างกิจกรรมทางเศรษฐกิจ ลดภาระรายจ่ายของภาคประชาชนและธุรกิจ กระตุ้นการใช้จ่ายภาครัฐ สร้างความรู้ความเข้าใจ ระบายปานกลางเพื่อเพิ่มรายได้ที่มั่นคงในอนาคต และมาตรการเพิ่มเติมอื่นๆ เพื่อจูงใจภาคเอกชนใช้เงินเพิ่มค่าครองชีพแก่ลูกจ้างพนักงานที่มีเงินเดือนน้อย ซึ่งมาตรการทั้ง 7 กลุ่มนี้ประกอบไปด้วย 26 โครงการ ซึ่งจะต้องเร่งดำเนินการได้เสร็จสิ้นภายใน 6 เดือน (15 ส.ค. – 15 ก.พ. 2549)

2. สรุปสาระสำคัญของโครงการฯ

2.1 วัตถุประสงค์

(1) ลดรายจ่ายของประชาชนทั้งในและนอกภาคเกษตร โดยยึดอายุการใช้งานของเครื่องจักร/เครื่องยนต์/อุปกรณ์การประกอบอาชีพและเครื่องมืออุปกรณ์การดำรงชีวิตประจำวันของครัวเรือน โดยการให้ความรู้เรื่องการดูแลรักษาและซ่อมบำรุง เครื่องมือเครื่องจักร/อุปกรณ์การประกอบอาชีพและเครื่องมืออุปกรณ์การดำรงชีวิตประจำวันของครัวเรือน

(2) เพิ่มประสิทธิภาพของกระบวนการผลิตในชุมชน กลุ่มอาชีพ และครัวเรือน ให้เต็มความสามารถและสมรรถนะเครื่องมือเครื่องจักร นับเป็นการสร้างโอกาสในการประกอบอาชีพ สร้างงาน สร้างรายได้ และเพิ่มมูลค่าผลผลิตแก่ประชาชนในท้องถิ่น

(3) ลดการกักขังนอกระบบของครัวเรือนที่นำมาใช้ในการดูแลรักษาและซ่อมแซมเครื่องมืออุปกรณ์ และลดการนำเข้าเครื่องจักร เครื่องมืออุปกรณ์ในการประกอบอาชีพ

(4) เพิ่มการจ้างงานแก่นักศึกษาสนับสนุนการมีรายได้ระหว่างเรียน แบ่งเบาภาระผู้ปกครอง รวมทั้งสร้างงานแก่ช่างท้องถิ่นที่ผ่านการพัฒนาฝีมือแรงงาน

(5) สร้างฐานข้อมูลปัจจัยการผลิตจากหน่วยครัวเรือน ได้แก่ เครื่องยนต์ เครื่องจักร และอุปกรณ์ รวมถึงกิจกรรมการผลิตในชุมชน

(6) สร้างแหล่งปฏิบัติงานจริง รวมทั้งการพัฒนาทักษะแก่นักศึกษาให้มีความสามารถ มีประสบการณ์ มีสมรรถนะและความพร้อม สร้างช่องทางในการประกอบอาชีพ และเพิ่มขีดความสามารถในการแข่งขันของประเทศไทย

2.2 เป้าหมายและงบประมาณ จัดตั้งโครงการศูนย์ซ่อมสร้างทั้งสิ้น 20,000 ศูนย์ทั่วประเทศ รวมทั้งสิ้น 3,063,980,000 บาท โดยแบ่งออกเป็น 2 ระยะ ดังนี้

➤ ระยะที่ 1 : 15 ส.ค. – 15 ต.ค. 48 จำนวน 2,000 ศูนย์ รวมเป็นเงินทั้งสิ้น 172,700,000 บาท

➤ ระยะที่ 2 : 15 ต.ค. – 14 ก.พ. 49 เพิ่มอีก 18,000 ศูนย์ (รวมเป็น 20,000 ศูนย์) รวมเป็นเงินทั้งสิ้น 2,891,280,000 บาท

2.3 กลไกและวิธีการดำเนินงาน เพื่อให้การดำเนินงานการจัดตั้งศูนย์ซ่อมสร้างเพื่อชุมชนตามมติคณะรัฐมนตรีเรื่องมาตรการกระตุ้นเศรษฐกิจในช่วงครึ่งปีหลังของปี 2548 เป็นไปโดยสัมฤทธิ์ผลอย่างรวดเร็ว ฯพณฯ นายกรัฐมนตรีได้ลงนามแต่งตั้งคณะกรรมการโครงการฯ ศูนย์ซ่อมสร้างเพื่อชุมชนขึ้น เพื่อกำหนดนโยบาย กรอบทิศทาง และแนวทางการดำเนินงานโครงการศูนย์ซ่อมสร้างเพื่อชุมชน โดยองค์ประกอบของคณะกรรมการประกอบด้วยที่ปรึกษา 3 ท่าน คือ ประธานที่ปรึกษานโยบายนายกรัฐมนตรี ผู้อำนวยการสำนักงบประมาณ และเลขาธิการสำนักงานคณะกรรมการพัฒนาการเศรษฐกิจและสังคมแห่งชาติ ประธานคณะกรรมการคือ นายวีระศักดิ์ วงศ์สมบัติ เลขาธิการคณะกรรมการการอาชีวศึกษา กรรมการ

ประกอบด้วย อธิบดีกรมพัฒนาชุมชน อธิบดีกรมพัฒนาฝีมือแรงงาน รองเลขาธิการคณะกรรมการการอาชีวศึกษา (นางศรีวิการ์ เมฆวัชรชัยกุล) เป็นกรรมการและเลขานุการและมีรองอธิบดีกรมการพัฒนาชุมชน (นายจรรพพงษ์ พลเดช) รักษาการที่ปรึกษานโยบายและแผน สำนักงานคณะกรรมการพัฒนาการเศรษฐกิจและสังคมแห่งชาติ (นางสุวรรณี คำมั่น) และนายมังกร หิริรักษ์ ผู้อำนวยการสำนักนโยบายและแผน สำนักงานคณะกรรมการการอาชีวศึกษาเป็นกรรมการและผู้ช่วยเลขานุการ พร้อมทั้งได้แต่งตั้งคณะกรรมการอีก 3 ระดับ คือ คณะกรรมการศูนย์ซ่อมสร้างเพื่อชุมชนระดับชาติ ระดับจังหวัด และระดับปฏิบัติการ (ปรากฏในแผนภูมิโครงสร้างคณะกรรมการศูนย์ซ่อมสร้างเพื่อชุมชนระดับจังหวัด)

2.4 ภารกิจของหน่วยงาน

(1) **สถาบันบริหารและพัฒนาองค์ความรู้** (องค์การมหาชน) มีหน้าที่ร่วมกำหนดนโยบายด้านการบริหารจัดการโครงการ การติดตามและประเมินผล ให้คำปรึกษาแก่หน่วยงานต่างๆ

(2) **สำนักงานคณะกรรมการการอาชีวศึกษา** มีหน้าที่จัดเตรียมและสร้างความเข้าใจต่อคณะกรรมการบริหารศูนย์ หัวหน้าศูนย์และช่างซ่อมประจำศูนย์ จัดหน่วยบริการซ่อมสร้าง (เจ้าหน้าที่ช่าง ชุดเครื่องมือ (Tool Kits) วิทยุสื่อสาร วัสดุซ่อม และเครื่องแบบผู้ปฏิบัติงาน) วางแผนการออกหน่วยบริการ จัดทำคู่มือปฏิบัติงานศูนย์ และคู่มือช่าง วิจัยพัฒนาติดตามผลการปฏิบัติงาน และประสานงาน

(3) **กรมการพัฒนาชุมชน กระทรวงมหาดไทย** มีหน้าที่จัดเตรียมและพิจารณาเลือกสรรชุมชนที่จะเข้ารับบริการตามโครงการ สรรวจเครื่องมืออุปกรณ์และความต้องการบริการของประชาชน ประสานงานกับหน่วยงานและประชาสัมพันธ์ในระดับพื้นที่ จัดเตรียมสถานที่ศูนย์ซ่อมสร้างเพื่อชุมชน (ระยะที่ 1 จำนวน 2,000 หมู่บ้าน และระยะที่ 2 เพิ่มอีก 18,000 หมู่บ้าน) พร้อมป้ายศูนย์ซ่อม และจัดตั้งกรรมการบริหารศูนย์ในระดับจังหวัดและระดับปฏิบัติการในหมู่บ้าน

(4) **กรมพัฒนาฝีมือแรงงาน กระทรวงแรงงาน** มีหน้าที่เตรียมและจัดส่งรายชื่อประชาชนที่ผ่านการฝึกอบรมจากสถาบันพัฒนาฝีมือแรงงานที่เป็นช่างบริการสมทบเพื่อปฏิบัติงานร่วมในศูนย์ซ่อมสร้างเพื่อชุมชน

(5) **สำนักงานคณะกรรมการพัฒนาการเศรษฐกิจและสังคมแห่งชาติ** มีหน้าที่ติดตามและประเมินผลการปฏิบัติงานโครงการในภาพรวมระดับชาติ

ทั้งนี้บทบาทของข้าราชการผู้ที่เกี่ยวข้อง ให้ทำหน้าที่เป็นพี่เลี้ยงสนับสนุน และให้การช่วยเหลือให้แก่คณะกรรมการบริหารศูนย์ฯ พร้อมทั้งทำหน้าที่กระตุ้นให้ประชาชนในหมู่บ้านได้รับทราบถึงโครงการและส่งเสริมให้ความต้องการของประชาชนได้รับการตอบสนอง

3. กรอบการติดตามประเมินผล

สำนักงานคณะกรรมการพัฒนาการเศรษฐกิจและสังคมแห่งชาติ ได้ดำเนินการติดตามความก้าวหน้าและประเมินผลการบรรลุวัตถุประสงค์ในเบื้องต้นของ “โครงการศูนย์ซ่อมสร้างเพื่อชุมชน ระยะที่ 1” ดังนี้

3.1 วัตถุประสงค์

(1) เพื่อติดตามความก้าวหน้าการดำเนินงานว่าบรรลุตามเป้าหมาย และวัตถุประสงค์มากน้อยเพียงไร และมีปัญหาอุปสรรคอะไรบ้าง

(2) เพื่อจัดทำข้อคิดเห็นและข้อเสนอแนะในการปรับปรุงกระบวนการและวิธีการดำเนินงานโครงการฯ สำหรับการดำเนินงานในระยะที่ 2 (15 ตุลาคม 2548 – 15 กุมภาพันธ์ 2549)

3.2 ขอบเขตและวิธีการติดตามประเมินผล

(1) กรอบการติดตามประเมินผล

➤ การติดตามความก้าวหน้าในการดำเนินงาน โดยพิจารณาว่า การดำเนินงานโครงการในด้านงบประมาณ และพื้นที่เป้าหมายมีความก้าวหน้าไปมากน้อยเพียงไร

➤ การติดตามประเมินผลด้านประสิทธิผล โดยพิจารณาว่า การดำเนินงานโครงการบรรลุตามวัตถุประสงค์ที่กำหนดไว้หรือไม่ มากน้อยเพียงไร

➤ การติดตามประเมินผลด้านการบริหารจัดการ/กระบวนการ/กลไกในการปฏิบัติงาน โดยพิจารณาว่าการดำเนินงานนี้มีกลไกใน 3 ระดับ คือ ระดับชาติ ระดับจังหวัด และระดับปฏิบัติการนั้นมีกระบวนการทำงานที่ประสานกันอย่างใกล้ชิดเพื่อให้การแปลงนโยบายไปสู่การปฏิบัติได้อย่างเป็นรูปธรรมหรือไม่

➤ การติดตามประเมินผลกระทบ โดยพิจารณาผลกระทบเบื้องต้นจากการดำเนินโครงการฯ ที่มีต่อนักศึกษาอาชีวศึกษา คุณภาพชีวิตของครู-อาจารย์ (ชุดช่างซ่อม) ร้านซ่อมเครื่องจักร/อุปกรณ์ในชุมชน ความพึงพอใจของประชาชน เป็นต้น

3.3 วิธีการดำเนินงาน

(1) ศึกษาและสังเคราะห์จากรายงานความก้าวหน้า รวมทั้งประมวลและสังเคราะห์ข้อมูลจากการรายงานของศูนย์ซ่อมสร้างระดับจังหวัดด้วย

(2) การติดตามประเมินผลในระดับพื้นที่

(2.1) พื้นที่ดำเนินการ ดำเนินการใน 50 หมู่บ้านทั่วประเทศ โดยกระจายทุกภูมิภาค คือ ภาคเหนือ ภาคตะวันออกเฉียงเหนือ ภาคใต้ และภาคกลางและภาคตะวันออก คัดเลือกภาคละ 2 จังหวัด รวมเป็น 10 จังหวัด ๆ ละ 5 หมู่บ้าน เป็นหมู่บ้านขนาดใหญ่ 2 หมู่บ้าน และขนาดเล็ก 3 หมู่บ้าน (พิจารณาจากจำนวนโรงสี รถไถ ฯลฯ) ดังนี้

- » ภาคเหนือ ได้แก่ จังหวัดพิษณุโลก และสุโขทัย
- » ภาคกลาง ได้แก่ จังหวัดสุพรรณบุรี ปทุมธานี จันทบุรี และระยอง
- » ภาคตะวันออกเฉียงเหนือ ได้แก่ จังหวัดนครราชสีมา และชัยภูมิ
- » ภาคใต้ ได้แก่ จังหวัดชุมพร และระนอง

(2.2) กลุ่มเป้าหมาย กลุ่มที่จะสอบถามมี 7 กลุ่ม คือ 1) พัฒนาการจังหวัด/อำเภอ 2) ผู้อำนวยการสถาบันอาชีวศึกษาที่เกี่ยวข้อง 3) อาจารย์ผู้ดูแลนักศึกษา 4) นักศึกษาที่เข้าร่วมโครงการ 5) ช่างท้องถิ่น 6) กรรมการศูนย์ปฏิบัติการ และ 7) ประชาชน

(2.3) วิธีการ ใช้แบบสอบถาม/แนวคำถามเป็นเครื่องมือในการจัดเก็บข้อมูล โดย

- » โดยกลุ่มเป้าหมายที่ 1) 2) และ 3) ตามข้อ (2.2) จะใช้แนวคำถามเป็นเครื่องมือเพื่อสอบถาม/ตรวจสอบ ประเด็นปัญหาและข้อเสนอแนะ
- » สำหรับกลุ่มเป้าหมายที่ 4) 5) และ 6) จะใช้แบบสอบถามจัดเก็บข้อมูลจากการสัมภาษณ์เป็นรายบุคคล
- » การประมวลผล จะประมวลและวิเคราะห์เปรียบเทียบระหว่างภาค

(2.4) ระยะเวลา ดำเนินการในระหว่างวันที่ 1-30 กันยายน 2548

(2.5) ผู้รับผิดชอบ สำนักประเมินผลและเผยแพร่การพัฒนา สำนักงานคณะกรรมการพัฒนาการเศรษฐกิจและสังคมแห่งชาติ

4. ความก้าวหน้าโครงการศูนย์ซ่อมสร้างเพื่อชุมชน

สำนักงานคณะกรรมการการอาชีวศึกษาได้จัดทำสรุปรายงานความก้าวหน้าผลการปฏิบัติงานโครงการศูนย์ซ่อมสร้างเพื่อชุมชน (Fix It Center) ระยะที่ 1 จำนวน 2,000 ศูนย์ใน 75 จังหวัด ซึ่งมีระยะเวลาดำเนินงานในระหว่างวันที่ 15 ส.ค. 48 – 15 ต.ค. 48 โดยความก้าวหน้าการดำเนินงาน ณ วันที่ 28 ก.ย. 48 มีดังนี้

4.1 จัดประชุมชี้แจงเพื่อสร้างความรู้ความเข้าใจร่วมกันแก่ผู้บริหารโครงการในระดับจังหวัดและระดับปฏิบัติการ

(1) ดำเนินการชี้แจงการเตรียมโครงการแก่ผู้บริหารสถานศึกษาอาชีวศึกษา ณ วันที่ 4 ส.ค. 2548 ได้จัดประชุมทางไกลกับผู้บริหารสถานศึกษาอาชีวศึกษา 408 แห่ง ประธานอาชีวจังหวัด พัฒนาชุมชนจังหวัดทาง ETV และมอบหมายให้ประธานอาชีวศึกษาจังหวัด ประสานกับผู้ว่าราชการจังหวัด พัฒนาการจังหวัด พัฒนาการอำเภอ เพื่อดำเนินการแต่งตั้งคณะกรรมการศูนย์ฯ ระดับจังหวัด และกำหนดศูนย์ซ่อมสร้างเพื่อชุมชนระยะที่ 1 จำนวน 2,000 ศูนย์ พร้อมทั้งคัดเลือกหัวหน้าทีมชุดช่างซ่อม

(2) ดำเนินการจัดการประชุมมอบนโยบายให้ครูหัวหน้าชุดซ่อมและนักวิจัยเครือข่าย ประกอบด้วยหัวหน้าชุดซ่อมจำนวน 2,000 คน และครูเครือข่ายการวิจัยประจำอาชีวศึกษาจังหวัดจำนวน 228 คน ณ ห้องแกรนด์ไดมอนด์บอลรูม ศูนย์ประชุมอิมแพ็คเมืองทองธานี พร้อมทั้งได้จัดพิมพ์คู่มือปฏิบัติการศูนย์ซ่อมสร้างเพื่อชุมชนจำนวน 8,000 ชุด มอบให้กับผู้ปฏิบัติงานในพื้นที่และผู้ที่เกี่ยวข้อง

(3) จัดประชุมชี้แจงนโยบายการปฏิบัติงานให้ผู้ว่าราชการจังหวัด และหน่วยงานที่เกี่ยวข้องในระดับจังหวัด ในวันที่ 13 สิงหาคม 2548 ได้จัดประชุมชี้แจงนโยบายและแนวทางการปฏิบัติงานศูนย์ซ่อมสร้างเพื่อชุมชน แก่ผู้ว่าราชการจังหวัดทุกจังหวัด ผู้อำนวยการศูนย์ช่วยเหลือทางวิชาการพัฒนาชุมชนเขต ผู้อำนวยการสถานศึกษาสังกัดสำนักงานคณะกรรมการการอาชีวศึกษาทุกจังหวัด ผู้อำนวยการสถาบันพัฒนาฝีมือแรงงานจังหวัด พัฒนาการจังหวัดทุกจังหวัด เจ้าหน้าที่พัฒนาชุมชน ประชาชน รวมผู้เข้าร่วมประชุม 2,770 คน โดยที่ปรึกษานโยบายนายกรัฐมนตรี (ดร.พันศักดิ์ วิญญรัตน์) ได้พบกับผู้เข้าร่วมประชุมพร้อมทั้งได้ให้แนวทางปฏิบัติ พร้อมทั้งให้กำลังใจกับผู้ปฏิบัติงานในโครงการ

(4) โครงการของศูนย์ซ่อมสร้างทั้ง 75 จังหวัดได้เริ่มดำเนินการตั้งแต่ 15 ส.ค. 2548 ภายหลังจากที่ ฯพณฯ นายกรัฐมนตรีได้ทำพิธีเปิดศูนย์ซ่อมสร้างเพื่อชุมชน ณ ตึกสันติไมตรี ทำเนียบรัฐบาล พร้อมกับการเปิดศูนย์ให้บริการประชาชนในทุกจังหวัด เมื่อ 15 ส.ค. 2548 โดยได้ดำเนินกิจกรรมของศูนย์ซ่อมสร้างเพื่อชุมชนและกิจกรรมร่วมด้วยช่วยประชาชนในการให้ความช่วยเหลือประชาชน

4.2 เกิดศูนย์ซ่อมสร้างชุมชนใน 2,000 หมู่บ้าน สามารถให้บริการประชาชนได้กว่า 6 หมื่นราย และนักศึกษาอีก 3.3 หมื่นคน เกิดศูนย์ซ่อมสร้างเพื่อชุมชน (Fix It Center) ใน 2,000 หมู่บ้าน ใน 75 จังหวัด² เป็นแหล่งเรียนรู้ด้วยการปฏิบัติงานจริงในสถานการณ์จริงของนักศึกษาอาชีวศึกษาที่เข้าร่วมโครงการที่เป็นช่างซ่อมบำรุงประจำศูนย์ จำนวน 11,867 คน รวมทั้งนักศึกษาที่อาจารย์จัดให้เข้าไปเรียนรู้ด้วยการปฏิบัติงานจริงในสถานการณ์จริง (เพิ่มเติมจากนักศึกษาที่เป็นช่างประจำศูนย์) จำนวน 20,985 คน

4.3 มีการจัดสรรงบประมาณไปแล้วเมื่อ 1 ก.ย. 48 สำนักงานคณะกรรมการการอาชีวศึกษาได้จัดสรรงบประมาณให้กับสถานศึกษาเมื่อวันที่ 1 กันยายน 2548 ส่วนที่ออกปฏิบัติงานก่อนหน้านี้ สถานศึกษาได้ยืมเงินบำรุงการศึกษาของสถานศึกษาสำรองจ่ายไปก่อน

4.4 มีเครื่องมืออุปกรณ์ที่ได้รับการซ่อมแซมแล้วกว่า 9.1 หมื่นรายการ รวมมูลค่า 3.1 พันล้านบาท ทั้งนี้เครื่องมือ/อุปกรณ์ที่นำมาซ่อมส่วนใหญ่เป็นเครื่องใช้ในครัวเรือน

² เป็นหมู่บ้านยากจนอันดับ 1 และอันดับ 2 ที่มีความยากจนมาก (ตามข้อมูล กชช. 2ค ของกรมพัฒนาชุมชน กระทรวงมหาดไทย) ส่วนหนึ่งอยู่ในพื้นที่ทุรกันดาร เข้าถึงได้ยาก ส่งผลต่อการออกปฏิบัติงานของครูหัวหน้าช่างและนักศึกษาที่เข้าถึงพื้นที่ได้ยากลำบาก เพราะเป็นฤดูฝน บางแห่งเข้าไม่ได้เพราะต้องใช้รถขับเคลื่อน 4 ล้อ

(เครื่องใช้ไฟฟ้า) 43,277 รายการ มูลค่า 124.3 ล้านบาท รองลงมาเป็นยานพาหนะ 37,686 รายการ มูลค่า 2,837.77 ล้านบาท และเครื่องจักรกลการเกษตร 10,371 รายการ มูลค่า 143.6 ล้านบาท

4.5 มีฐานข้อมูลปัจจัยการผลิตในระดับหน่วยครัวเรือน เพื่อประโยชน์ในการวางแผนพัฒนาและดำเนินการโครงการ ได้มีการสำรวจและจัดทำข้อมูลเครื่องมือ/อุปกรณ์ของครัวเรือนที่อยู่ในชุมชนที่สำรวจได้ใน 2,000 หมู่บ้าน อันเป็นที่ตั้งของศูนย์ซ่อมสร้างที่ประชาชนในชุมชนได้ทำการสำรวจไว้แล้ว จำนวน 85,425 รายการ โดยจำแนกเป็นเครื่องมือเครื่องจักรทางการเกษตร 10,205 รายการ คิดเป็นร้อยละ 12 ยานพาหนะและขนส่ง จำนวน 43,419 รายการ คิดเป็นร้อยละ 51 และเครื่องใช้ในครัวเรือน จำนวน 31,543 รายการ คิดเป็นร้อยละ 37

4.6 สามารถให้คำแนะนำการใช้อุปกรณ์/เครื่องมือที่ถูกวิธีและการบำรุงรักษาให้แก่ประชาชนเกือบ 6 หมื่นคน ชุตช่างซ่อมที่ลงพื้นที่ให้บริการซ่อมเครื่องมือ/อุปกรณ์ให้แก่ประชาชน จนใช้งานได้ จำนวน 91,334 รายการ พร้อมทั้งให้ความรู้ คำแนะนำการใช้งานเครื่องมือให้ถูกวิธี จำนวน 91,334 รายการ นอกจากนี้ยังมีจำนวนเกษตรกร/ประชาชนที่ได้รับการสอนให้คำแนะนำการใช้เครื่องมือที่ถูกวิธี ให้สามารถใช้งานได้เต็มประสิทธิภาพ จำนวน 56,181 คน

4.7 นักศึกษาเกือบ 12,000 คน และช่างท้องถิ่น 610 คน ได้มีโอกาสพัฒนาฝีมือและมีรายได้ จำนวนนักศึกษาอาชีวะที่ร่วมปฏิบัติงานกับศูนย์ซ่อมสร้างฯ และมีรายได้ระหว่างเรียน จำนวน 11,867 คน มีรายได้รวม 15,167,900 บาท รวมทั้งช่างท้องถิ่นที่ผ่านการพัฒนาฝีมือแรงงานเข้าร่วมโครงการจำนวน 610 คน มีรายได้จากโครงการฯ รวม 1,573,800 บาท

5. ผลการประเมินโครงการ

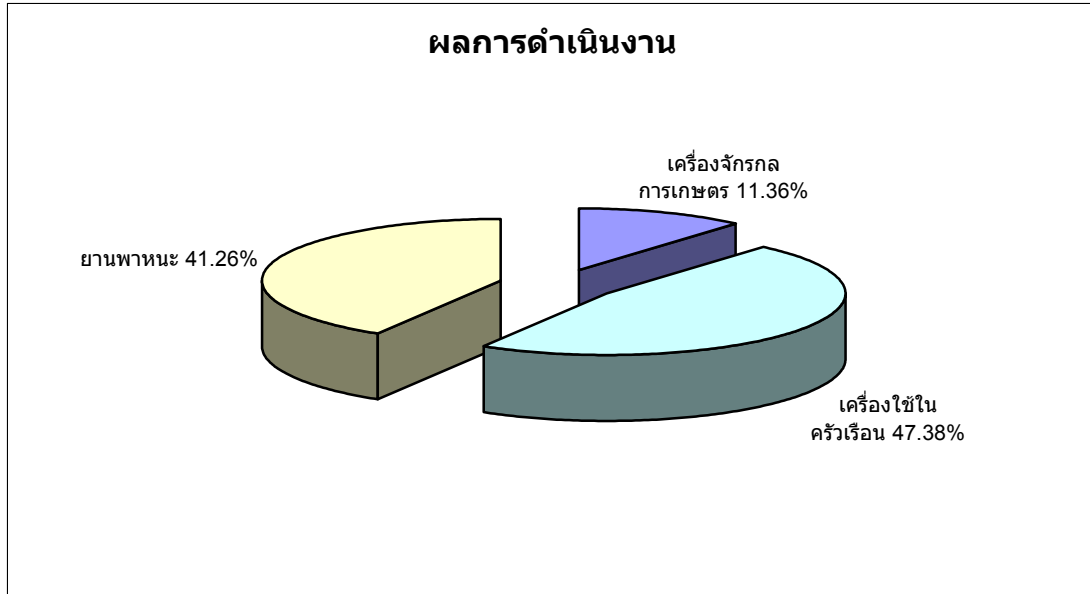
5.1 ศูนย์ซ่อมสร้างเพื่อชุมชนตอบสนองความต้องการของประชาชนเป็นอย่างมาก สามารถลดค่าใช้จ่ายได้แล้วเกือบ 44 ล้านบาท แต่การสร้างความรู้ยังจำกัด

(1) ศูนย์ซ่อมสร้างฯ สามารถช่วยเหลือประชาชนได้กว่า 6 หมื่นคนทั่วประเทศ โดยเฉพาะประชาชนที่ยากจนและอยู่ห่างไกลได้รับประโยชน์มากกว่าประชาชนที่อยู่ใกล้เมือง จากการรายงานของสำนักงานคณะกรรมการการอาชีวศึกษา ณ 28 กันยายน 2548 โครงการศูนย์ซ่อมสร้างเพื่อชุมชนสามารถลดค่าใช้จ่ายให้ประชาชนได้ 60,249 คน และลดภาระค่าใช้จ่ายภาคประชาชนได้ถึง 43.67 ล้านบาทนั้น จากการติดตามผลภาคสนามพบว่าการได้รับประโยชน์ของประชาชนมากขึ้นอยู่กับสถานที่ตั้งของหมู่บ้าน ถ้าเป็นหมู่บ้านยากจนห่างไกล ทุกวันดาร ประชาชนจะไม่สามารถนำอุปกรณ์/เครื่องจักรออกมาซ่อมแซมที่ร้านซ่อมในตลาดได้ อย่างไรก็ตามมีบางพื้นที่ที่อยู่ใกล้ชุมชนปริมาณการซ่อมแซมจะมีค่อนข้างน้อย

(2) ประชาชนยากจนยังไม่สามารถรับภาระค่าใช้จ่ายในส่วนค่าอะไหล่ที่มีราคาสูง ถึงแม้ว่าในการให้บริการของชุดช่างซ่อมจะไม่คิดค่าใช้จ่ายในส่วนที่เป็นค่าอะไหล่ชิ้นเล็ก ๆ น้ำมัน และค่าแรง แต่อะไหล่บางชิ้นที่มีราคาแพงชาวบ้านยังต้องรับภาระเอง ซึ่งชาวบ้านยากจนไม่สามารถรับภาระได้ โดยเฉพาะของแท้ที่เป็นลิขสิทธิ์ของบริษัท และอาจจะต้องเลือกใช้อะไหล่เทียม (เลียนแบบ) ที่มีราคาถูกกว่า หรือต้องเลื่อนการซ่อมออกไป เพื่อเก็บเงินก่อน ทั้งนี้ การสอบถามชาวบ้านก็ยังยืนยันว่าต้องการการเลือกใช้อะไหล่ของเทียม แม้ว่าชาวบ้านได้รับข้อมูลครบถ้วนจากหัวหน้าช่างซ่อม และได้ตัดสินใจเอง

(3) การให้ความรู้ คำแนะนำการใช้เครื่องมืออุปกรณ์ที่ถูกวิธีแก่ประชาชนยังดำเนินการได้ค่อนข้างจำกัด การให้บริการยังเน้นการซ่อมมากกว่าการสร้างความรู้ในระหว่างการให้บริการซ่อมแซมอุปกรณ์/เครื่องมือชิ้น ในแนวทางปฏิบัติช่างซ่อมจะต้องให้คำแนะนำวิธีการใช้ การซ่อมบำรุงรักษาแก่ประชาชนด้วย แต่จากการสอบถามในพื้นที่พบว่า ช่วงเวลาการดำเนินงานของช่างไม่สอดคล้องกับเวลาทำงานของประชาชน จึงไม่มีเวลาที่จะมารับฟังคำแนะนำ นอกจากนี้ บางพื้นที่ที่ชุดช่างซ่อมได้จัดทีมลงพื้นที่ไปให้คำแนะนำถึงในไร่นา ซึ่งเป็นการสร้างกระบวนการสร้างการเรียนรู้ให้กับชุมชนอย่างเป็นระบบ แยกต่างหากจากการให้บริการซ่อม อย่างไรก็ตามโดยส่วนใหญ่การดำเนินงานโครงการยังเน้นการซ่อมแซมมากกว่าการสร้างความรู้

5.2 ประสิทธิภาพของกระบวนการผลิตในชุมชนยังเพิ่มได้ห้อย เนื่องจากระยะเวลาดำเนินโครงการไม่สอดคล้องกับความต้องการของเกษตรกร ข้อมูลสำนักงานคณะกรรมการการอาชีวศึกษา (สอศ.) ระบุว่า อุปกรณ์ที่ประชาชนนำมาซ่อมร้อยละ 47.4 เป็นอุปกรณ์เครื่องใช้ไฟฟ้าในครัวเรือน และเป็นยานพาหนะร้อยละ 41.3 ในขณะที่เครื่องจักรกลการเกษตรมีเพียงร้อยละ 11.4 ทั้งนี้เนื่องจากระยะเวลาดำเนินงานโครงการศูนย์ซ่อมสร้างฯ อยู่ในช่วงการเพาะปลูก (พ.ค. - ต.ค.) โดยปกติทั่วไป เกษตรกรจะเตรียมซ่อมแซมเครื่องจักรกลการเกษตรก่อนฤดูการเพาะปลูก ซึ่งจะอยู่ในช่วงเดือนมีนาคม - เมษายนของทุกปี ดังนั้น การลงพื้นที่ของชุดช่างซ่อมที่อยู่ในช่วงระหว่าง 15 ส.ค. - 15 ต.ค. 2548 จึงไม่ทันกับความต้องการของประชาชน จึงทำให้เครื่องจักรกลการเกษตรที่นำมาซ่อมมีปริมาณน้อย และเป็นเครื่องจักรสำรองที่ไม่ส่งผลต่อการเพิ่มประสิทธิภาพในกระบวนการผลิตได้ชัดเจนมากนัก



ที่มา : สำนักงานคณะกรรมการการอาชีวศึกษา ข้อมูล ณ 28 ก.ย. 2548

5.3 การลดการกักขังเงินนอกระบบ และลดการนำเข้าเครื่องจักร/อุปกรณ์ในการประกอบอาชีพ ยังขาดความชัดเจน เพราะส่วนใหญ่เป็นเครื่องใช้ไฟฟ้าที่เสื่อมมานาน ดังนั้นการนำมาซ่อมครั้งนี้เป็นการอำนวยความสะดวก อยู่ใกล้บ้าน และราคา (ค่าซ่อม) ไม่แพง ซึ่งชาวบ้านก็จะนำมาซ่อมค่อนข้างมาก ดังนั้นในระยะสั้น การบรรลุผลการกักขังเงินนอกระบบ เพื่อนำมาซ่อมแซมอุปกรณ์ และการลดการนำเข้าเครื่องจักรยังไม่มีผลชัดเจน เนื่องจากในหลายพื้นที่อุปกรณ์ที่นำส่งให้ชุดช่างซ่อมฯ ส่วนใหญ่จะเป็นอุปกรณ์การดำรงชีวิตประจำวัน เช่น โทรทัศน์ เตาเร็ด เครื่องซักผ้า พัดลม มอเตอร์ไซด์ วีซีดี เป็นต้น ซึ่งร้านซ่อมเครื่องไฟฟ้าจะค่อนข้างหายากในหมู่บ้าน โดยเฉพาะหมู่บ้านที่อยู่ห่างไกลจากชุมชน อุปกรณ์ที่ชำรุดใช้การไม่ได้ก็จะถูกทิ้งไว้และซื้อใหม่ เมื่อมีชุดช่างซ่อมของชุมชนมาให้บริการก็จะนำของเก่าที่เสื่อมมานานมาซ่อม ช่วงแรกรงานซ่อมจะมีค่อนข้างมาก แต่เมื่อเวลาผ่านไปประมาณ 2 สัปดาห์ (5-6 ครั้ง) ปริมาณงานลดลงอย่างเห็นได้ชัด ชุดช่างซ่อมบางจุดก็แก้ปัญหาโดยการตระเวนไปให้บริการหมู่บ้านใกล้เคียง (นอกเป้าหมาย) หรือชุดช่างซ่อมบางชุดก็จะใช้วิธีเคาะประตูบ้าน เพื่อให้บริการที่บ้านและให้ความรู้เกี่ยวกับวิธีการใช้/การดูแลรักษาควบคู่กันไป ยกเว้นบางจังหวัดที่มีการกำหนดหลักเกณฑ์ที่ชัดเจนว่าจะซ่อมเฉพาะเครื่องจักรกลเกษตรเท่านั้น

5.4 การสร้างรายได้แก่นักศึกษายังแตกต่างกันในแต่ละพื้นที่และไม่ใช่นักศึกษาทุกคน ในขณะเดียวกันการสร้างงานให้ช่างท้องถิ่นยังมีจำกัด

(1) การคัดเลือกนักศึกษาในชุดช่างซ่อมเห็นความสามารถ ความรับผิดชอบ และความสนใจ จากข้อมูล สอศ. ระบุว่า จำนวนนักศึกษาอาชีวศึกษาที่เข้าร่วมและมีรายได้ระหว่างเรียนจำนวน 11,867 คน นั้น จากการติดตามประเมินผลในพื้นที่ พบว่า นักศึกษาที่ผ่านการคัดเลือก ไม่ได้เน้นสำหรับนักศึกษาทุกคนที่มีความจำเป็นต้องทำงานหารายได้เพื่อการศึกษา แต่เน้นการคัดเลือกนักศึกษาที่มีความสามารถสูง ซึ่งส่วนใหญ่จะมีงาน

พิเศษและมีรายได้ในวันหยุดอยู่แล้ว นอกจากนั้นในการที่ได้รับค่าจ้าง ก็ปรากฏว่าจำนวนไม่เท่ากัน บางวิทยาลัยมีการเพิ่มชุดช่างให้ครอบคลุมช่างยนต์ ช่างเชื่อม ช่างไฟฟ้า เป็นต้น จึงกระจายนักศึกษาได้ทั่วถึง บางแห่งจ่าย 300 บาท/วัน บางแห่งจ่ายชั่วโมงละ 40 บาท บางแห่งก็ใช้วิธีการเฉลี่ยตามจำนวนนักศึกษา หรือบางแห่งไม่จ่ายเป็นตัวเงินแต่จะมีอาหารบริการ และบริการรับส่ง เป็นต้น ซึ่งความหลากหลายในเรื่องค่าจ้าง ในกรณีที่ไม่มีค่าจ้างให้เกิดความเข้าใจร่วมกันที่ชัดเจน อาจทำให้เกิดความสับสน และไม่ไว้วางใจซึ่งกันและกันระหว่างนักศึกษากับอาจารย์

(2) ช่างชุมชนในชุดช่างซ่อมมีน้อยกว่าร้อยละ 15 ส่วนใหญ่เป็นนักศึกษา-อาจารย์ โดยชุดช่างซ่อมที่มี “ช่างท้องถิ่น” มีจำนวนน้อยมาก ไม่ถึงร้อยละ 15 ของพื้นที่ที่สำรวจ ทั้งนี้เนื่องจากข้อกำหนดของส่วนกลางที่ระบุว่าจะต้องเป็นช่าง/ชาวบ้านที่ผ่านการฝึกอบรมหรือมีใบรับรองจากสถาบันพัฒนาฝีมือแรงงาน หรือวิทยาลัยเทคนิค/ วิทยาลัยการอาชีพ ฯลฯ ซึ่งหาได้ยากในพื้นที่ ประกอบกับระยะเวลาโครงการ มีความเร่งด่วนมาก จึงจำเป็นต้องใช้นักศึกษาอาชีพแทนช่างชุมชน

5.5 การสร้างระบบฐานข้อมูลปัจจัยการผลิตของหน่วยครัวเรือน ยังขาดความชัดเจนในเรื่องวัตถุประสงค์ และผู้รับผิดชอบไม่ชัดเจน การจัดทำฐานข้อมูลปัจจัยการผลิตในครัวเรือนที่ดำเนินการแล้ว 85,425 รายการ ใน 2,000 หมู่บ้าน โดยนักวิจัยเครือข่าย จะเป็นข้อมูลจำนวนเครื่องจักร/อุปกรณ์ ซึ่งยังไม่เป็นปัจจุบันและไม่บอกสภาพและอายุของเครื่อง เมื่อนำมาใช้ประกอบการกำหนดแผนการดำเนินงานโครงการ พบว่า ยังมีปัญหาที่บางพื้นที่ระบุว่า มีจำนวนมาก แต่อุปกรณ์ที่นำมาซ่อมกลับมีน้อย นอกจากนี้ระบบการจัดเก็บข้อมูล ข้อมูลของอุปกรณ์ที่ส่งซ่อมเฉพาะวัน หรือที่สำรวจล่วงหน้าการจัดทำทำเนียบช่างท้องถิ่นในระดับหมู่บ้าน ยังไม่มีหมู่บ้านที่ระบุว่า เป็นภารกิจของศูนย์ซ่อมสร้างเพื่อชุมชนในระดับหมู่บ้าน ปรากฏว่ายังไม่มีการดำเนินการ เพราะไม่ทราบว่า เป็นภารกิจของตนเอง ทั้งนี้ปัจจุบันที่ดำเนินการเป็นใน ส่วนของชุดช่างซ่อมเป็นหลัก

5.6 โครงการฯ เป็นประโยชน์อย่างมากในการสร้างประสบการณ์จริงในพื้นที่ และได้สร้างเครือข่ายการทำงานร่วมกับชุมชนให้กับนักศึกษาอาชีพและอาจารย์ สอศ. รายงานความก้าวหน้าว่ามีอาจารย์/นักศึกษาเข้าร่วมปฏิบัติงานภายใต้โครงการทั้งในฐานะกรรมการ ผู้ประสานงาน หัวหน้าชุดช่างซ่อมถึง 32,852 คน นอกจากนั้นยังมีอาจารย์/นักศึกษา อีกกว่า 11,867 คนเข้าร่วมเป็นช่างซ่อมประจำศูนย์ชุมชน จึงนับได้ว่าโครงการนี้ได้เปิดโอกาสให้อาจารย์และนักศึกษาวิทยาลัยอาชีวศึกษาได้เรียนรู้จากประสบการณ์จริงที่หลากหลาย มีอุปกรณ์ให้ซ่อมหลายประเภท นอกจากนั้น ยังได้เรียนรู้การเตรียมตัวเป็นผู้ประกอบการในอนาคต โดยให้ประสบการณ์ในการบริหารงาน การคิดคำนวณค่าแรง ค่าอะไหล่ ฯลฯ และได้มีโอกาสทำงานร่วมกับชุมชนอย่างกว้างขวางสอดคล้องกับคำปณิธาน “ปรับวิธีเรียน เปลี่ยนวิธีสอน” นักศึกษาเกือบทุกคนที่สอบถามยืนยันว่าได้ประสบการณ์มากมาย จากการรวมทีมกับชุดช่างซ่อมฯ ได้ความเชื่อมั่นในความสามารถของตนเอง ได้รับการยอมรับจากประชาชนและ

ผู้นำชุมชนและมีความต้องการอีกในระยะที่ 2 แม้ว่าจะไม่จ่ายค่าแรงก็ยังคงต้องการร่วมงานกับ ศูนย์ซ่อมสร้าง อย่างไรก็ตามเป็นที่น่าสังเกตว่านักศึกษาที่เข้าร่วมโครงการในระยะแรกวิทยาลัย แต่ละแห่ง (หัวหน้าชุดช่างซ่อม) จะคัดเลือกเฉพาะนักศึกษาที่มีความรับผิดชอบมีความสามารถ เป็นที่ไว้วางใจได้เพื่อสร้างความมั่นใจให้กับชุมชน

6. การบริหารจัดการในพื้นที่มีหลากหลายรูปแบบ ยึดหยุ่นตามศักยภาพของ วิทยาลัย แต่การปฏิบัติงานยังขาดความคล่องตัว

6.1 มีการกระจายการจัดสรรเป้าหมายการจัดตั้งศูนย์ให้กับวิทยาลัยภายใน จังหวัด ซึ่งบางแห่งรวมถึงวิทยาลัยที่ไม่ได้สอนวิชาชีพช่าง คณะกรรมการศูนย์ซ่อมสร้างฯ ได้จัดสรรเป้าหมายจำนวนศูนย์ที่จะจัดตั้งในแต่ละจังหวัดไปยังวิทยาลัยต่าง ๆ โดยพิจารณาจาก จำนวนนักศึกษา/ อาจารย์ ประเภทวิชาช่างที่จัดการเรียนการสอนอยู่ในวิทยาลัย อย่างไรก็ตาม บางจังหวัดเห็นว่าเป็นโอกาสดีของวิทยาลัยที่จะมีประสบการณ์ในพื้นที่ร่วมกับชุมชน จึงจัดสรร ให้ทุกวิทยาลัยภายในจังหวัด แม้ว่าจะไม่มีการเปิดสอนวิชาช่าง เช่น นครราชสีมาที่จัดสรร ให้กับวิทยาลัยบริหารธุรกิจและการท่องเที่ยว เป็นต้น ซึ่งถึงแม้วิทยาลัยดังกล่าวก็ต้องขอความร่วมมือจัดสรรช่างจากวิทยาลัยอื่นๆ แต่ก็ได้มีส่วนร่วมในการบริหารศูนย์ซ่อมสร้างฯ และได้มีการนำนักศึกษาในสาขาอื่นๆ ลงไปฝึกอาชีพให้ประชาชนด้วย

6.2 การจัดสรรงบประมาณยังมีปัญหา ทั้งความพอเพียง ความครอบคลุม และ ความเข้าใจในระเบียบวิธีปฏิบัติ

(1) การจัดการงบประมาณโครงการยังไม่เพียงพอและไม่ครอบคลุมทุก การกิจของโครงการ อาทิ ค่าใช้จ่ายในการเดินทางจากวิทยาลัยไปยังศูนย์ ที่อยู่ห่างไกล ค่าใช้จ่ายในการจัดเก็บข้อมูล/การติดตามประเมินผลของหน่วยงานในพื้นที่ ค่าเบี้ยเลี้ยงของ พัฒนาการ ค่าตอบแทนที่สามารถดึงดูดการเข้ามามีส่วนร่วมของช่างท้องถิ่น และค่าบริหารจัดการภายในศูนย์ฯ (ปัจจุบันได้รับการสนับสนุนจากผู้ใหญ่บ้าน กรณีใช้ศูนย์ฯ หรือที่ประชุม ของชุมชน)

(2) เจ้าหน้าที่ยังขาดความเข้าใจในระเบียบการเบิกจ่าย ทั้งนี้เนื่องจาก วงเงินที่จัดสรรให้บางรายการสูงกว่าการเบิกจ่ายภายใต้โครงการอื่นๆ เช่น ค่าจ้างนักศึกษา 300 บาท/วัน การเบิกจ่ายในวันราชการที่นักศึกษา-อาจารย์จะต้องทำการเรียนการสอนอยู่ที่สถาบัน การใช้จ่ายงบประมาณค่าเดินทางในการประชาสัมพันธ์ การสำรวจข้อมูล เป็นต้น จึงทำให้ เจ้าหน้าที่ขาดความมั่นใจ และไม่กล้าเบิกจ่ายให้กับเจ้าหน้าที่ตามที่ระบุไว้ในโครงการฯ รวมทั้ง ไม่กล้าปรับเปลี่ยนงบประมาณในระหว่างหมวดต่างๆ จึงทำให้การดำเนินงานยังยึดระเบียบวิธี ปฏิบัติที่เคยปฏิบัติมาภายใต้โครงการอื่นๆ จึงทำให้ขาดความคล่องตัว และล่าช้า

(3) งบประมาณจัดซื้อชุดเครื่องมือซ่อมมีจำกัด สามารถซื้อได้เฉพาะงาน ซ่อมเล็กเท่านั้น งบประมาณที่ศูนย์ได้รับการจัดสรร 3,000 บาทต่อศูนย์ ส่วนใหญ่จะนำไปซื้อ ประแจสำหรับงานซ่อมเล็กเท่านั้น แต่งานซ่อมใหญ่ เช่น งานยกเครื่อง/ผ่าเครื่องยนต์การเกษตร

แต่ซ่อมอุปกรณ์ไฟฟ้าไม่ได้ ดังนั้น จะต้องใช้เครื่องมือของวิทยาลัยที่มีอยู่อย่างจำกัด และต้องแบ่งปันให้กระจายไปยังศูนย์อื่นๆ ด้วย ซึ่งในระยะที่ 2 พื้นที่จะขยายอีกเกือบ 10 เท่าตัว การกระจายอุปกรณ์ซ่อมไปยังศูนย์ต่างๆ ในระยะเวลาเดียวกัน

(4) คณะกรรมการศูนย์ซ่อมสร้างเพื่อชุมชนในหมู่บ้านไม่ได้รับการสนับสนุนงบประมาณดำเนินการ คณะกรรมการศูนย์ซ่อมสร้างฯ มีภารกิจในด้านการประชาสัมพันธ์ และจัดหาสถานที่ให้บริการ ซึ่งต้องมีค่าใช้จ่ายในเรื่องค่าน้ำ-ค่าไฟ-ค่าน้ำมัน ปัจจุบันนี้ต้องใช้จ่ายจากเงินส่วนตัวของประธานคณะกรรมการฯ (ผู้ใหญ่บ้าน) หรือวัด หรือ อบต.

6.3 พื้นที่เป้าหมายที่กำหนดจากส่วนกลางไม่สอดคล้องกับสภาพข้อเท็จจริงในพื้นที่ การกำหนดพื้นที่จากส่วนกลางโดยใช้บัญชีรายชื่อหมู่บ้านเร่งรัดอันดับ 1-2 จากข้อมูล กชช. 2 ค. นั้น ไม่สอดคล้องกับข้อเท็จจริงเนื่องจาก พบว่ามีปัญหาในหลายพื้นที่ เช่น

- (1) พื้นที่ที่ระบุไว้ในเป้าหมายจะมีเครื่องจักรกลการเกษตรจำนวนน้อย ทำให้ปริมาณงานที่นำมาซ่อมมีไม่มากพอ
- (2) บางพื้นที่อยู่ใกล้ตลาดและมีร้านซ่อมจำนวนมาก ความจำเป็นที่จะต้องรับบริการจากชุดช่างซ่อมมีน้อย
- (3) บางพื้นที่อยู่ห่างไกลจากวิทยาลัยที่รับผิดชอบ ซึ่งลำบากต่อการเดินทางของอาจารย์/นักศึกษา
- (4) พื้นที่ยากจนและห่างไกลจะได้ประโยชน์จากโครงการฯ มากกว่าพื้นที่ใกล้เมืองอย่างเห็นได้ชัด

อย่างไรก็ตาม ถึงแม้จะมีปัญหาในบางพื้นที่ แต่ส่วนใหญ่วิทยาลัยอาชีวศึกษาและชุดช่างซ่อมก็ปรับวิธีการทำงานเป็น “เชิงรุก” โดยการเดินเคาะตามบ้าน เพื่อให้บริการทั้งการซ่อมแซม การบำรุงรักษา หรือให้ความรู้เบื้องต้นเกี่ยวกับการใช้งานและการดูแลรักษาเครื่องจักรกล/ อุปกรณ์ไฟฟ้าต่างๆ หรือ ขยายบริการไปยังหมู่บ้านใกล้เคียงนอกเป้าหมาย รวมทั้งการใช้งบประมาณของวิทยาลัยสำรองเป็นค่าใช้จ่ายของโครงการฯ ทั้งนี้เพื่อไม่ให้กระทบต่อเป้าหมายและระยะเวลาดำเนินงาน (ส.ค. – 15 ต.ค. 48) ที่กำหนดจากส่วนกลาง

6.4 ระยะเวลาดำเนินการและเป้าหมายไม่สอดคล้องกับความต้องการของประชาชน ระยะเวลาของโครงการกำหนดไว้ระหว่างวันที่ 15 ส.ค. – 15 ต.ค. 48 และให้ชุดซ่อมสร้างลงพื้นที่ 3 วัน/สัปดาห์นั้น ปรากฏว่าไม่สอดคล้องกับความต้องการของประชาชน เนื่องจากชาวบ้านได้นำเครื่องจักรการเกษตรไปซ่อมก่อนหน้าแล้ว (ในเดือนมี.ค. - เม.ย.) เพื่อใช้งานในฤดูการเกษตร (พ.ค. – ต.ค.) ดังนั้นอุปกรณ์ที่นำมาซ่อมส่วนใหญ่จึงเป็นอุปกรณ์ไฟฟ้าที่ใช้ในครัวเรือนที่เสียมานานแล้ว และไม่คิดจะซ่อมถ้าต้องเสียค่าใช้จ่าย นอกจากนั้นการกำหนดการลงพื้นที่แต่ละหมู่บ้านให้ได้ 24 ครั้งนั้น บ่อยเกินไป เพราะว่าอุปกรณ์การเกษตร/ อุปกรณ์เครื่องไฟฟ้าไม่เสียบ่อย ซ่อมครั้งหนึ่งใช้ได้นาน ดังนั้นจะมีจำนวนมากในช่วงแรกๆ

เท่านั้น แต่วันหลังๆ จะมียานน้อย ดังนั้นงานศูนย์ซ่อมสร้างจะมีประโยชน์มากถ้าหากดำเนินการในช่วงก่อนฤดูกาลการเกษตร

6.5 มีการรายงานความก้าวหน้าในหลายแบบฟอร์มและมีประเด็นรายงานที่ซับซ้อนและยุ่งยาก สำนักงานคณะกรรมการการอาชีวศึกษาได้กำหนดให้ทุกศูนย์ซ่อมสร้างเพื่อชุมชนรายงานความก้าวหน้าทุกสัปดาห์ (ภายในวันศุกร์ของทุกสัปดาห์) โดยแบบฟอร์มการรายงานมีแบบฟอร์มการรายงานจำนวนมากและซ้ำซ้อน ทั้งการรายงานในระดับพื้นที่ (การเก็บข้อมูลผู้นำอุปกรณ์มาซ่อม) และการรายงานส่วนกลาง ซึ่งมีประเด็นซับซ้อนและกรอกข้อมูลยาก ต้องใช้เวลาและทักษะในการประเมินราคาซ่อม โดยเฉพาะหัวหน้าชุดช่างซ่อมที่เป็นอาจารย์ ที่ขาดความรู้ความชำนาญทางธุรกิจ และขาดการกำหนดมาตรฐานการคำนวณเชิงเศรษฐศาสตร์ ซึ่งจะทำให้การคำนวณการหลากหลาย ทำให้การรายงานผลขาดมาตรฐาน

6.6 การประสานงาน ขาดการประสานงานที่ใกล้ชิดระหว่างคณะกรรมการระดับจังหวัดและฝ่ายปฏิบัติงานภายในจังหวัด จึงทำให้การดำเนินงานส่วนใหญ่อยู่ในความรับผิดชอบของวิทยาลัยอาชีวศึกษา โดยประสานงานกับพัฒนาชุมชนเป็นหลัก ในขณะที่องค์กรอื่นๆ ที่อยู่ในคณะกรรมการฯ ยังมีบทบาทค่อนข้างน้อย เช่น การปกครองส่วนท้องถิ่น สถาบันพัฒนาฝีมือแรงงาน เป็นต้น จึงทำให้ดำเนินงานได้ในช่วงจำกัด ซึ่งในระยะที่ 2 ที่มีการขยายพื้นที่เป้าหมายอีกกว่า 10 เท่าตัว ทุกองค์กรภายในจังหวัดจะต้องเข้ามามีบทบาทมากขึ้น เพื่อสามารถใช้ทรัพยากร บุคลากรจากหน่วยงานอื่นๆ เข้ามาช่วยด้วย นอกจากนี้การประสานงานในพื้นที่ระหว่างชุดช่างซ่อมกับกรรมการศูนย์ฯ ระดับหมู่บ้านทำให้การนัดหมายคลาดเคลื่อนและกระทบต่อความเชื่อมั่นของประชาชนต่อโครงการฯ

7. ผลกระทบเบื้องต้น

7.1 ความสัมพันธ์และภาพลักษณ์ของสถาบันอาชีวศึกษากับชุมชนดีขึ้น ประชาชนมีความรู้สึกที่ดีต่อสถาบันที่ปฏิบัติงานช่วยเหลือชุมชน และมีส่วนกระตุ้นให้ชาวบ้าน/เยาวชนสนใจที่จะเรียนรู้ด้านช่างมากขึ้น ในขณะเดียวกันความสัมพันธ์ของชุมชนกับวิทยาลัยมีแนวโน้มดีขึ้น ผู้นำชุมชน ผู้ใหญ่บ้าน ตลอดจนชาวบ้านที่มาใช้บริการ และได้รับคำแนะนำจากอาจารย์-นักศึกษาอาชีวะต่างก็รู้สึกว่าการนอกจากได้รับบริการซ่อมอุปกรณ์ต่างๆ แล้ว ยังได้มีเครือข่าย เมื่อต้องการความช่วยเหลือในด้านวิชาการ ในส่วนของนักศึกษาที่ได้รับการยอมรับมากขึ้น โดยเฉพาะถ้าเป็นเยาวชนในชุมชน จะเป็นความภูมิใจของครอบครัวและชุมชนเป็นอย่างยิ่งที่ลูกหลานมีความสามารถ และมีส่วนช่วยเหลือชุมชนของตนเอง

7.2 ประชาชนพึงพอใจโครงการศูนย์ซ่อมสร้างฯ เป็นอย่างมาก จากการสอบถามประชาชนที่มาใช้บริการพบว่า มีความพึงพอใจและมั่นใจในคุณภาพของบริการของชุดช่างซ่อมเป็นอย่างมาก โดยเฉพาะการให้บริการซ่อมเครื่องอุปกรณไฟฟ้าที่ใช้ในครัวเรือน ซึ่งหาร้านซ่อมยาก โดยเฉพาะในหมู่บ้านที่อยู่ห่างไกล จึงทำให้มีอุปกรณ์เสียที่ตกค้างและเก็บไว้เป็นจำนวนมากซึ่งสามารถนำมาใช้ประโยชน์ได้อีก รวมทั้งพึงพอใจการให้บริการในการตรวจเช็ค

น้ำมันเครื่อง อุปกรณ์สีหรือต่าง ๆ ของจักรยานยนต์ โดยเฉพาะประชาชนที่อยู่ในหมู่บ้านห่างไกล ทูรกันดาร์ ซึ่งจะได้รับประโยชน์จากโครงการ เป็นอย่างมาก

7.3 การดำเนินโครงการกระทบต่อการเรียนการสอนของวิทยาลัยอาชีวศึกษา
เนื่องจากวิทยาลัยจะต้องจัดสรรอาจารย์/นักศึกษาจำนวนหนึ่งไปดำเนินโครงการฯ ในพื้นที่ ในขณะที่นักศึกษาส่วนใหญ่ยังต้องเรียนอยู่ที่วิทยาลัย ซึ่งวิทยาลัยขนาดเล็กที่อาจารย์จำกัดจะมีปัญหาอย่างมาก ไม่สามารถหาอาจารย์สอนทดแทนได้ และนักศึกษาที่ลงพื้นที่ก็มีภาระเรื่องการเรียน การทำรายงานเพิ่มขึ้น นอกจากนี้ยังอาจทำให้ขาดโอกาสในการเรียนรู้ทางด้านเทคนิควิชาการใหม่ๆ ที่จะเป็นปัญหาต่อการปูพื้นฐานการเรียนต่อไปในระดับสูงขึ้นไป

7.4 กระทบต่อคุณภาพชีวิตและชีวิตครอบครัว ตามกำหนดการทำงานของโครงการที่ระบุการลงพื้นที่ไว้สัปดาห์ละ 3 วัน ทำให้อาจารย์ที่เป็นหัวหน้าชุดช่างซ่อมจะต้องปฏิบัติงานทั้งการเรียนการสอน และงานโครงการฯ รวมทั้งการเรียนการสอน ทุกวันโดยไม่มีวันหยุด ส่งผลกระทบต่อครอบครัวเป็นอย่างมาก โดยเฉพาะในระยะที่ 2 ที่โครงการขยายออกไปจำนวนมาก อาจารย์ 1 คน อาจจะต้องรับผิดชอบมากขึ้น ต้องเดินทางและใช้เวลามากขึ้น หรือในกรณีที่ใช้วิธีเพิ่มอาจารย์จำนวนมากขึ้นก็จะมีอาจารย์จำนวนมากที่ได้รับผลกระทบดังกล่าว ซึ่งแสดงว่าผลกระทบของโครงการจะขยายตัวในวงกว้างมากขึ้น

7.5 ค่าอาหารค่าเครื่องดื่มในการปฏิบัติงานของชุดช่างซ่อมอาจเป็นภาระของประชาชนในระยะยาว ในบางพื้นที่ที่ชุดช่างซ่อมลงไปปฏิบัติงาน ประชาชนในพื้นที่จะมีการเตรียมอาหาร เครื่องดื่มไว้รองรับ โดยค่าใช้จ่ายเป็นของชุมชน ของผู้ใหญ่บ้าน ชาวบ้านในชุมชน รวมทั้งชาวบ้านที่นำอุปกรณ์มาซ่อม ซึ่งแม้ว่าทางเจ้าหน้าที่ชุดช่างซ่อมจะไม่ร้องขอ แต่ถ้าไม่ทำความเข้าใจว่าเจ้าหน้าที่มีเบียดเบียนอยู่แล้วในระยะยาวอาจจะเป็นภาระของชุมชน เป็นการผลักภาระและสร้างความลำบากให้กับประชาชน

7.6 ในระยะยาวอาจส่งผลกระทบต่อร้านซ่อมในชุมชน หากไม่สามารถตั้งช่างในชุมชนเข้าร่วมโครงการได้ หรือการดำเนินงานโครงการที่ยังยึดวัตถุประสงค์/วิธีการเดิมที่มุ่งซ่อมแซมอุปกรณ์/เครื่องจักรการเกษตรและอุปกรณ์ไฟฟ้าให้กับพื้นที่ในระดับหมู่บ้านทั่วประเทศ โดยไม่จำกัดเป้าหมาย (การดำเนินการเฉพาะบางพื้นที่ที่ห่างไกล) และในจำนวนครั้งที่ลงไปค่อนข้างถี่ ซึ่งจะทำให้ประชาชนในท้องถิ่นหันมาใช้บริการกับโครงการฯ มากขึ้น ซึ่งมีผลกระทบต่อรายได้ของร้านซ่อมในชุมชน

7.7 มีข้อสังเกตว่าอาจจะมีการแสวงหาผลประโยชน์จากโครงการในเชิงธุรกิจ
จากการสอบถามประชาชนในพื้นที่อย่างน้อย 2 จังหวัด (จาก 10 จังหวัด) พบว่า มีกรณีของการขนอุปกรณ์ใส่รถบรรทุกมาซ่อม ซึ่งเป็นอุปกรณ์ที่นำมาจากร้านซ่อมที่อยู่ใกล้พื้นที่ศูนย์ หรือเป็นอุปกรณ์จากร้านของช่างในชุมชนที่อยู่ในชุดช่างซ่อมที่นำมาซ่อมที่ศูนย์ฯ

8. ความเห็นและข้อเสนอแนะในการปรับปรุงโครงการในระยะต่อไป

โครงการนี้เป็นโครงการที่ดีสามารถสร้างประสบการณ์จริงให้นักศึกษา ทำให้นักศึกษา/สถาบันการศึกษา กับชุมชนมีปฏิสัมพันธ์ที่ดีต่อกัน และเป็นเครือข่ายการทำงานร่วมกัน นอกจากนี้ยังสามารถลดรายจ่ายให้ประชาชน โดยเฉพาะประชาชนที่ยากจน อย่างไรก็ตามโครงการนี้มีปัญหาการบริหารจัดการค่อนข้างมาก การกำหนดพื้นที่ไม่สอดคล้องกับข้อเท็จจริง การจัดสรรงบประมาณไม่สอดคล้องกับความจำเป็นและค่าใช้จ่าย ดังนั้นในการดำเนินงานโครงการระยะที่ 2 ซึ่งจะมีการขยายพื้นที่เป้าหมายการให้บริการเพิ่มอีก 10 เทศานั้น จะต้องมีการปรับเปลี่ยนวิธีการทำงาน การประสานงาน และการรายงานผล เพื่อให้โครงการมีประสิทธิภาพประสิทธิผลมากขึ้น

8.1 ทบทวนระบบการบริหารจัดการโครงการ โดยให้ผู้ปฏิบัติในระดับพื้นที่มีส่วนร่วมมากขึ้น โดย

(1) การกำหนดจำนวนศูนย์ การกำหนดจำนวนครั้งที่ให้บริการ และการกำหนดพื้นที่เป้าหมาย ควรให้คณะกรรมการศูนย์ซ่อมสร้างเพื่อชุมชนระดับจังหวัดเป็นผู้ดำเนินการ

‣ ลดจำนวนวันดำเนินการต่อพื้นที่ (24 ครั้ง/หมู่บ้าน) ลง โดยพิจารณาให้เหมาะสมกับอุปกรณ์ที่นำมาซ่อมแซม และพิจารณากำหนดระยะเวลาซ่อมให้สอดคล้องกับวิถีการดำรงชีวิตของชุมชน เพราะกลางวันชาวบ้านจะไปทำสวนทำไร่ ไม่มีเวลาเอาอุปกรณ์มาซ่อมแซม

‣ ลดจำนวนศูนย์ปฏิบัติงานที่กำหนดไว้เป็นรายหมู่บ้านลง โดยมอบหมายให้จังหวัดร่วมกับวิทยาลัยอาชีวศึกษาและพัฒนาการพิจารณากำหนดให้เหมาะสมกับสภาพท้องที่และขีดความสามารถของวิทยาลัย และความต้องการของประชาชน ทั้งนี้ให้คงเป้าหมายการให้บริการ (จำนวนหมู่บ้าน) ไว้เท่าเดิม แต่การกำหนดศูนย์บริการอาจจะไม่จำเป็นต้องระบุเป็นระดับหมู่บ้าน

(2) ประสานงานและระดมการมีส่วนร่วมจากทุกภาคส่วนในจังหวัด

‣ เพิ่มบทบาทของคณะกรรมการศูนย์ซ่อมสร้างเพื่อชุมชนระดับจังหวัด ทั้งในส่วนการกำหนดพื้นที่ เป้าหมาย และวิธีการทำงาน เพื่อให้สามารถระดมความร่วมมือกับทุกภาคี ทั้งส่วนภาครัฐ-เอกชน และส่วนราชการอื่นๆ ที่มีศักยภาพในด้านช่าง

‣ ขยายจำนวนชุดช่างซ่อมในแต่ละศูนย์ให้ครอบคลุมช่างหลายด้าน เช่น ช่างรถยนต์ ช่างกลึง ช่างอิเล็กทรอนิกส์ ฯลฯ

‣ จัดให้มีกรณีศึกษาแก่ผู้ที่เกี่ยวข้องทั้งหมดในระดับจังหวัด เพื่อสร้างความเข้าใจร่วมกันและจัดนิเทศงานเพิ่มเติมในส่วนของการทำงานร่วมกับชุมชนให้แก่ทีมชุดช่างซ่อม

(3) ปรับปรุงระบบการประสานงานในส่วนของคณะกรรมการศูนย์ระดับหมู่บ้าน และชุดช่างซ่อมให้มีประสิทธิภาพมากขึ้น จัดประชุมระหว่างกรรมการศูนย์ฯ ระดับหมู่บ้านกับพัฒนากรตำบลที่รับผิดชอบให้เป็นไปตามเป้าหมาย เพื่อสร้างความเข้าใจในบทบาทของคณะกรรมการ และเพิ่มการมีส่วนร่วมในการบริหารจัดการกับคณะชุดช่างซ่อม เพื่อให้มีการพัฒนาศักยภาพของคณะกรรมการฯ ระดับหมู่บ้าน เตรียมพร้อมรับการบริการศูนย์ซ่อมสร้างในระยะยาว โดยให้คณะกรรมการมีบทบาทในการตรวจสอบเครื่องมือ/อุปกรณ์ที่จะซ่อมและประสานกับอาจารย์หัวหน้าชุดช่างซ่อม เพื่อกำหนดวันซ่อมให้เหมาะสม

8.2 ปรับปรุงแนวทางปฏิบัติเพื่อให้การบรรลุวัตถุประสงค์ มีแนวโน้มที่ชัดเจนขึ้น โดย

(1) จัดให้มีกระบวนการสร้างความรู้แก่ประชาชนอย่างเป็นระบบด้านการซ่อมแซมเบื้องต้น และดูแลรักษาเครื่องแก่ประชาชนอย่างเป็นระบบ ทั้งนี้รายละเอียดเกี่ยวกับสาระที่จะฝึกอบรม วิธีการ ระยะเวลา สถานที่ ควรให้คณะกรรมการศูนย์ ระดับหมู่บ้านเข้ามามีส่วนร่วมกำหนดแผนปฏิบัติการด้วย โดยในระยะของโครงการต้องดำเนินการได้ไม่ต่ำกว่า 2 ครั้ง

(2) ยกเลิกข้อกำหนดในเรื่องการผ่านการฝึกอบรม/ผ่านการรับรองของช่างชุมชน เพื่อแก้ไขปัญหาการขาดแคลนช่างชุมชน และเปิดโอกาสให้ประชาชนที่มีความสามารถ มีความสนใจที่จะเข้าร่วมกับโครงการ แต่ยังคงขาดการรับรองจากสถานศึกษา

(3) ให้กองทุนหมู่บ้านช่วยเหลือชาวบ้านที่ยากจนสามารถกู้ยืมเพื่อการซ่อมแซมอุปกรณ์ที่มีค่าใช้จ่ายสูง เนื่องจากอุปกรณ์การเกษตรโดยเฉพาะรถไถขนาดเล็กเป็นอุปกรณ์ที่จำเป็นต่อการผลิตในทุกครัวเรือน และมีค่าใช้จ่ายในการซ่อมแซมค่อนข้างสูง ซึ่งกรณีคนจนบางคนไม่สามารถรับภาระค่าอะไหล่บางรายการได้ โดยเฉพาะที่เป็น “อะไหล่แท้” จึงควรให้กองทุนหมู่บ้านเข้ามามีส่วนร่วมช่วยเหลือโดยการให้กู้ยืมเป็นเฉพาะกรณีๆ ที่มีความจำเป็น

(4) ประสานติดต่อร้านอะไหล่ขอยืมอุปกรณ์อะไหล่บางส่วนในการปฏิบัติงานในพื้นที่ ให้จังหวัดเป็นตัวกลางประสานร้านขายอะไหล่ในชุมชน เพื่อขอเอาอุปกรณ์บางส่วนติดตัวไปกับช่างซ่อมเพื่อประหยัดเวลาและค่าใช้จ่ายการเดินทางมาซื้ออะไหล่เป็นคราวๆ ไป และอะไหล่ชิ้นใดมีการใช้งานก็ให้เบิกจ่ายตามจริง ถ้าไม่ใช้งานก็คืนเป็นรายการๆ ไป ซึ่งจะเป็นประโยชน์ทั้งแก่ประชาชนในท้องถิ่นและชุดช่างซ่อม

(5) ให้ความสำคัญกับการคัดเลือกนักศึกษาที่มีภูมิลำเนาในพื้นที่เป้าหมายของศูนย์ ทั้งนี้เพื่อให้ นักศึกษามีความผูกพันกับถิ่นกำเนิด และสร้างความภาคภูมิใจแก่ญาติมิตร ผู้ปกครอง และสร้างภาพลักษณ์ ความเชื่อมั่นที่ดีต่อนักศึกษา ที่จะส่งผลให้นักศึกษากลับมาพัฒนาท้องถิ่นตนเอง

8.3 ปรับเปลี่ยนวัตถุประสงค์ “เพิ่มรายได้ให้แก่นักศึกษา” แต่ให้เป็นกองทุนสนับสนุนการฝึกงานในชุมชนของนักศึกษาในเรื่องค่าอาหาร ค่าเดินทาง และสวัสดิการต่างๆ

แทนเพื่อให้มีการกระจายการฝึกปฏิบัตินอกพื้นที่ไปยังนักศึกษาอื่นๆ ในชั้น/สถาบันได้อย่างกว้างขวาง ทั้งนี้ต้องไม่ก่อให้เกิดค่าใช้จ่ายใดๆ แก่นักศึกษาที่ร่วมโครงการ และควรมีใบผ่านงาน/วุฒิบัตรให้นักศึกษา เพื่อเป็นประวัติการทำงานให้แก่นักศึกษา รวมทั้งจัดให้มีการดูแลในเรื่องสวัสดิการ ความปลอดภัยต่างๆ

8.4 ดูแลให้การดำเนินงานปฏิบัติงานของคณะกรรมการศูนย์ซ่อมสร้างเพื่อชุมชนในระดับหมู่บ้าน/ชุดช่างซ่อม มีความโปร่งใสและเกิดความเป็นธรรม โดยคณะกรรมการศูนย์ซ่อมสร้างฯ และช่างซ่อมจะต้องดูแลการให้บริการประชาชนที่ทั่วถึงและเป็นธรรม และป้องกันไม่ให้เกิดการแสวงหาผลประโยชน์จากโครงการในเชิงธุรกิจ เช่น ร้านค้าเอาสินค้า (ที่มีผู้นำมาซ่อมที่ร้าน) มาส่งซ่อมที่ศูนย์และคิดเงินจากลูกค้า หรือนายช่างที่อยู่ในชุดซ่อม (ที่เป็นช่างท้องถิ่น) ขนเอาสินค้าจากร้านซ่อมตนเองมาซ่อมที่ศูนย์ฯ และคิดเงินจากประชาชน เป็นต้น

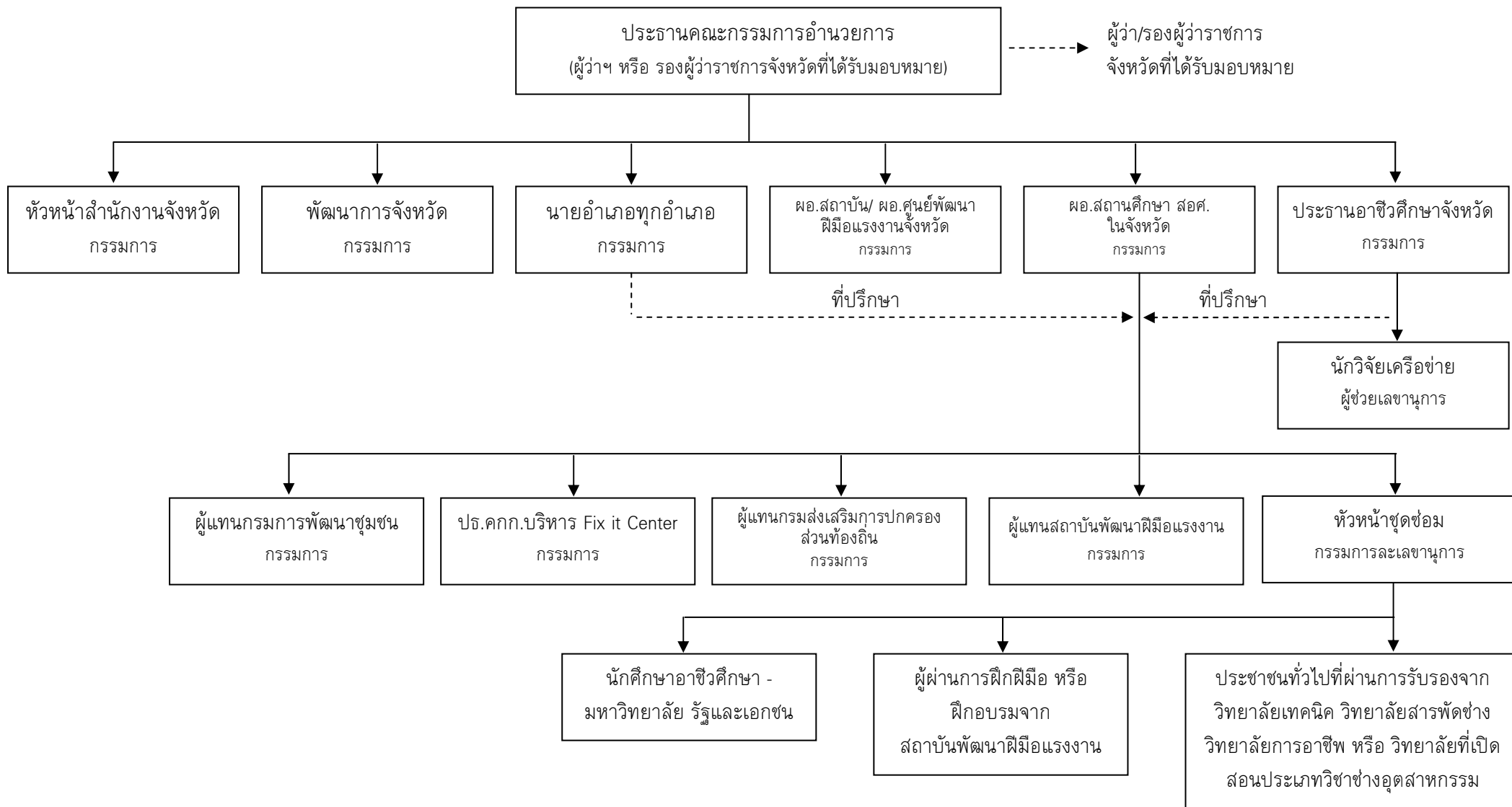
8.5 ปรับปรุงการรายงานผลให้ง่าย กระชับ และไม่ถี่เกินไป

(1) ปรับปรุงแบบฟอร์มการรายงานผลการปฏิบัติงานให้กระชับ ลดความซ้ำซ้อน มีเหลือจำนวนน้อยชุด

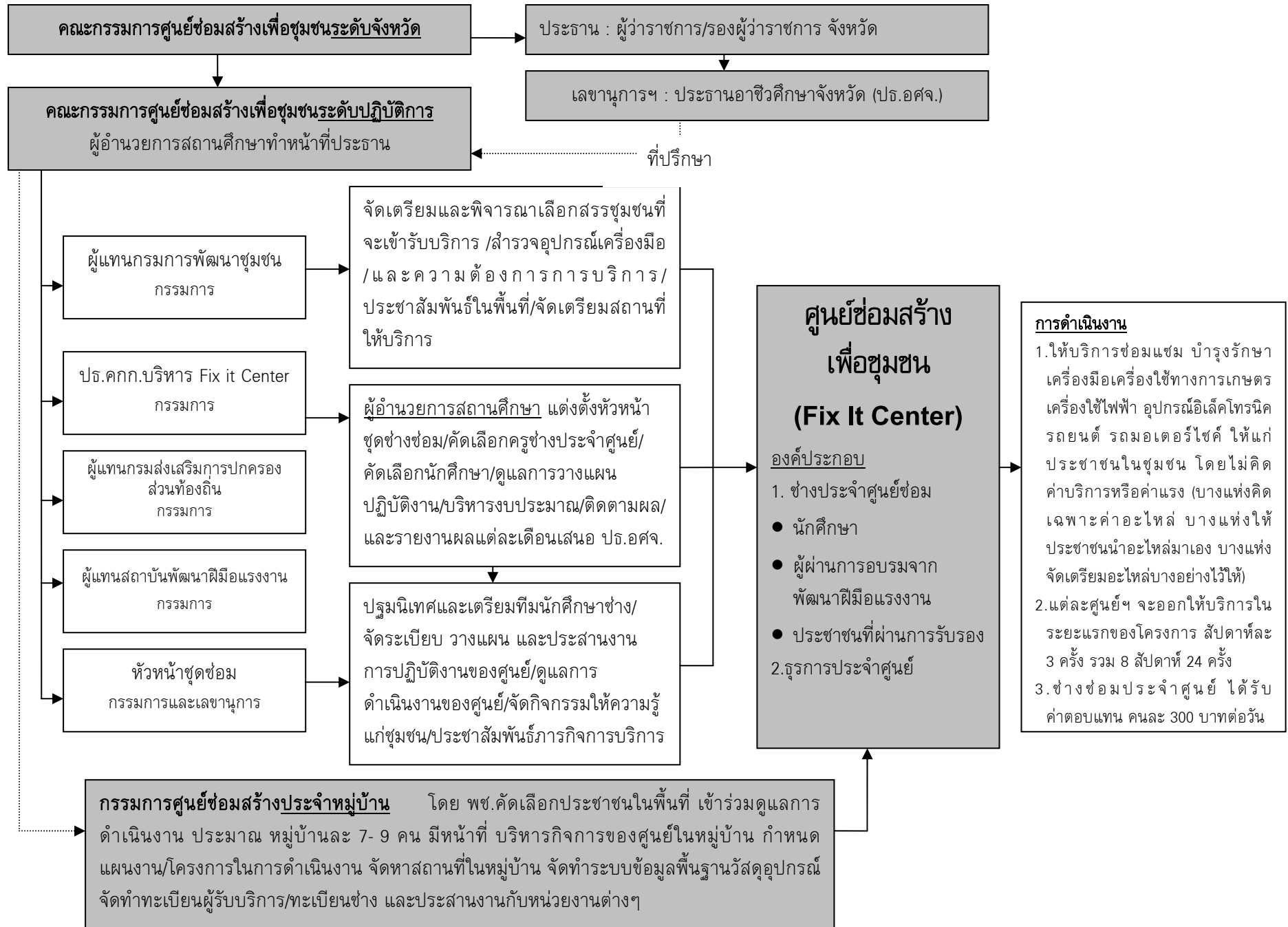
(2) จัดทำราคากลาง เพื่อให้สะดวกในการตีราคาอุปกรณ์/เครื่องมือที่ได้ทำการซ่อม บางพื้นที่ตีราคาต่ำเกินไป ในขณะที่อีกพื้นที่ตีราคาสูงเกินไป เนื่องจากอาจารย์ไม่มีความชำนาญ เพื่อให้การรายงานมูลค่าการซ่อมใกล้เคียงกับราคาตลาด และมีมาตรฐาน

8.6 ในระยะยาวที่จะจัดตั้งศูนย์ถาวรของชุมชน ควรวางบทบาทหลักให้เป็นศูนย์การเรียนรู้ โดยอาจจะมีช่างชุมชน/ประชาชนในพื้นที่ที่สนใจเป็นผู้บริหารจัดการให้ความรู้ ช่อมแซมในเบื้องต้น ให้ความรู้ด้านการดูแลรักษาเครื่อง ให้ข้อมูลเรื่องราคาอะไหล่ ประมาณการค่าซ่อม เป็นต้น เพื่อสร้างอำนาจต่อรองให้กับประชาชน ในขณะเดียวกันก็รวบรวมอุปกรณ์ที่ต้องซ่อมแซมที่ซ้ำซ้อน และประสานกับวิทยาลัยเทคนิค เพื่อให้มีการนำหน่วยเคลื่อนที่มาให้บริการเป็นครั้งคราว โดยวิทยาลัยจะกำหนดให้เป็นศูนย์ฝึกงานของนักศึกษา ในขณะเดียวกันอาจจะสร้างแรงจูงใจให้มีผู้บริหารศูนย์ชุมชนในพื้นที่ โดยการมอบวุฒิบัตรเลื่อนวุฒิการศึกษาจากวิทยาลัยให้เป็นระยะๆ

โครงสร้างคณะกรรมการศูนย์ซ่อมสร้างเพื่อชุมชน (Fix It Center) ระดับจังหวัด



การดำเนินงานศูนย์ซ่อมสร้างเพื่อชุมชน (Fix It Center) ระยะแรก



คณะกรรมการศูนย์ซ่อมสร้างเพื่อชุมชนระดับจังหวัด

ประธาน : ผู้ว่าราชการ/รองผู้ว่าราชการ จังหวัด

คณะกรรมการศูนย์ซ่อมสร้างเพื่อชุมชนระดับปฏิบัติการ
ผู้อำนวยการสถานศึกษาทำหน้าที่ประธาน

เลขานุการฯ : ประธานอาชีวศึกษาจังหวัด (ปอ.อศจ.)

ที่ปรึกษา

ผู้แทนกรรมการพัฒนาชุมชน
กรรมการ

ปอ.คกก.บริหาร Fix it Center
กรรมการ

ผู้แทนกรมส่งเสริมการปกครอง
ส่วนท้องถิ่น
กรรมการ

ผู้แทนสถาบันพัฒนาฝีมือแรงงาน
กรรมการ

หัวหน้าชุดซ่อม
กรรมการและเลขานุการ

จัดเตรียมและพิจารณาเลือกสรรชุมชนที่
จะเข้ารับบริการ /สำรวจอุปกรณ์เครื่องมือ
/ และ ความ ต้องการ การ บริการ/
ประชาสัมพันธ์ในพื้นที่/จัดเตรียมสถานที่
ให้บริการ

ผู้อำนวยการสถานศึกษา แต่งตั้งหัวหน้า
ชุดช่างซ่อม/คัดเลือกครูช่างประจำศูนย์/
คัดเลือกนักศึกษา/ดูแลการวางแผน
ปฏิบัติงาน/บริหารงบประมาณ/ติดตามผล/
และรายงานผลแต่ละเดือนเสนอ ปอ.อศจ.

ปฐมนิเทศและเตรียมทีมนักศึกษาช่าง/
จัดระเบียบ วางแผน และประสานงาน
การปฏิบัติงานของศูนย์/ดูแลการ
ดำเนินงานของศูนย์/จัดกิจกรรมให้ความรู้
แก่ชุมชน/ประชาสัมพันธ์ภารกิจบริการ

**ศูนย์ซ่อมสร้าง
เพื่อชุมชน
(Fix It Center)**

องค์ประกอบ

- 1. ช่างประจำศูนย์ซ่อม
 - นักศึกษา
 - ผู้ผ่านการอบรมจาก
พัฒนาฝีมือแรงงาน
 - ประชาชนที่ผ่านการรับรอง
- 2. ธุรการประจำศูนย์

การดำเนินงาน

1. ให้บริการซ่อมแซม บำรุงรักษา
เครื่องมือเครื่องใช้ทางการเกษตร
เครื่องใช้ไฟฟ้า อุปกรณ์อิเล็กทรอนิกส์
รถยนต์ รถมอเตอร์ไซด์ ให้แก่
ประชาชนในชุมชน โดยไม่คิด
ค่าบริการหรือค่าแรง (บางแห่งคิด
เฉพาะค่าอะไหล่ บางแห่งให้
ประชาชนนำอะไหล่มาเอง บางแห่ง
จัดเตรียมอะไหล่บางอย่างไว้ให้)
2. แต่ละศูนย์ฯ จะออกให้บริการใน
ระยะแรกของโครงการ สัปดาห์ละ
3 ครั้ง รวม 8 สัปดาห์ 24 ครั้ง
3. ช่างซ่อมประจำศูนย์ ได้รับ
ค่าตอบแทน คนละ 300 บาทต่อวัน

กรรมการศูนย์ซ่อมสร้างประจำหมู่บ้าน โดย พช.คัดเลือกประชาชนในพื้นที่ เข้าร่วมดูแลการ
ดำเนินงาน ประมาณ หมู่บ้านละ 7- 9 คน มีหน้าที่ บริหารกิจการของศูนย์ในหมู่บ้าน กำหนด
แผนงาน/โครงการในการดำเนินงาน จัดหาสถานที่ในหมู่บ้าน จัดทำระบบข้อมูลพื้นฐานวัสดุอุปกรณ์
จัดทำทะเบียนผู้รับบริการ/ทะเบียนช่าง และประสานงานกับหน่วยงานต่างๆ

รายงานผลการสำรวจภาคสนาม

1. ความนำ

โครงการศูนย์ซ่อมสร้างเพื่อชุมชน (Fix It Center) เป็นโครงการที่มุ่งลดค่าใช้จ่ายของครัวเรือนในการซ่อมบำรุงเครื่องจักร เครื่องยนต์ และการซื้อเครื่องมืออุปกรณ์ใหม่ก่อนเวลาอันควร เพื่อให้การดำเนินงานเป็นประโยชน์แก่ประชาชนอย่างแท้จริง คณะรัฐมนตรีจึงได้มอบหมายให้สำนักงานคณะกรรมการพัฒนาการเศรษฐกิจและสังคมแห่งชาติ ติดตามประเมินผลโครงการดังกล่าวเป็นระยะๆ เพื่อนำไปสู่การปรับเปลี่ยนวิธีการ/กระบวนการทำงานที่จะทำให้โครงการมีประสิทธิภาพและประสิทธิผลอย่างแท้จริง

2. วัตถุประสงค์ของการสำรวจภาคสนาม

- 2.1 เพื่อติดตามผลการดำเนินงานว่ามีความก้าวหน้าและบรรลุตามวัตถุประสงค์มากน้อยเพียงไร และมีปัญหาอุปสรรคอะไรบ้าง
- 2.2 เพื่อจัดทำข้อคิดเห็นและข้อเสนอแนะในการปรับปรุงกระบวนการและวิธีการดำเนินงานโครงการฯ สำหรับการดำเนินงานในระยะที่ 2 (15 ตุลาคม 2548 - 15 กุมภาพันธ์ 2549)

3. ขอบเขตการสำรวจ

- 3.1 ดำเนินการสำรวจในพื้นที่ 4 ภูมิภาค โดยภาคเหนือ ภาคตะวันออกเฉียงเหนือ ภาคกลาง ภาคตะวันออก และภาคใต้ คัดเลือกภาคละ 2 จังหวัด รวมเป็น 10 จังหวัด ๆ ละ 5 หมู่บ้าน
- 3.2 ระยะเวลาการสำรวจภาคสนามอยู่ระหว่างวันที่ 9 - 23 กันยายน 2548

4. วิธีการสำรวจ

- 4.1 การสัมภาษณ์กลุ่มเป้าหมาย ดำเนินการสัมภาษณ์กลุ่มเป้าหมายในพื้นที่ตัวอย่าง ดังนี้
 - (1) กลุ่มเป้าหมาย แบ่งกลุ่มผู้ตอบแบบสอบถามเป็น 5 กลุ่ม ประกอบด้วย
 - (1.1) ประธานคณะกรรมการอาชีพศึกษาจังหวัด
 - (1.2) นักศึกษาอาชีพศึกษา
 - (1.3) ช่างชุมชน
 - (1.4) คณะกรรมการศูนย์ซ่อมสร้างเพื่อชุมชนระดับหมู่บ้าน
 - (1.5) ประชาชน

4.2 หลักเกณฑ์การคัดเลือกพื้นที่ตัวอย่าง ที่มีการออกสำรวจใน 5 ภูมิภาค 10 จังหวัด 50 หมู่บ้านให้มีความครอบคลุม และเป็นตัวแทนที่ใกล้เคียงที่สุดของแต่ละภูมิภาค ดังนี้

- (1) **การคัดเลือกจังหวัดตัวอย่าง** เป็นการคัดเลือกจังหวัดที่มีระดับการพัฒนาทางเศรษฐกิจใน 2 ระดับ คือ กลุ่มจังหวัดที่มีระดับการพัฒนาสูง และกลุ่มจังหวัดที่มีระดับการพัฒนาปานกลาง - ต่ำ โดยคัดเลือกภาคเหนือ ภาคตะวันออกเฉียงเหนือ ภาคกลาง ภาคตะวันออก และภาคใต้ ภาคละ 2 จังหวัด
- (2) **การคัดเลือกหมู่บ้านตัวอย่าง** คัดเลือกหมู่บ้านขนาดใหญ่ 2 หมู่บ้าน และขนาดเล็ก 3 หมู่บ้านในจังหวัดเดียวกัน โดยพิจารณาจากจำนวนโรงสี ไร่ ไร่ ฯลฯ
- (3) **ผลการคัดเลือกพื้นที่ตัวอย่าง** จากหลักเกณฑ์การคัดเลือกตัวอย่างสามารถสรุปผลการพิจารณาคัดเลือก 10 จังหวัด 50 หมู่บ้าน ดังนี้

ภาคเหนือ :

จังหวัดพิษณุโลก

1. ม.ฉัตรแก้ว-กรมธรรม์ ต.สมอแข อ.เมือง
2. ม.โคกมะตูม ต.อรุณอุฎก อ.เมือง
3. ม.พลาญชุมพล ต.พลาญชุมพล อ.เมือง
4. ม.วัดจันทร์ ต.วัดจันทร์ อ.เมือง
5. ม.คลองอ้ายกาบ ต.คงประคำ อ.พรหมพิราม

จังหวัดสุโขทัย

1. ม.วังตระคร้อ ต.เมืองเก่า อ.เมือง
2. ม.เพชรไฟ ต.เมืองเก่า อ.เมือง
3. ม.น้ำตาปาด ต.บ้านด่าน อ.บ้านด่านลานหอย
4. ม.วังส้มป่อย ต.บ้านด่าน อ.บ้านด่านลานหอย
5. ม.เชตุพน ต.เมืองเก่า อ.เมือง

ภาคกลาง :

จังหวัดสุพรรณบุรี

1. ม.ระฆัง ต.ตลิ่งชัน อ.เมือง
2. ม.หัวเกาะ ต.สนามชัย อ.เมือง
3. ม.หนองโสน ต.สนามคลี อ.เมือง
4. ม.ท่าเตียน ต.เดิมบาง อ.เดิมบางนางบวช
5. ม.ท่ามะนาว ต.เดิมบาง อ.เดิมบางนางบวช

จังหวัดปทุมธานี

1. ม.แสนจำหน่าย ต.ศาลาครุ อ.หนองเสือ
2. ม.ลำน้ำพัฒนา ต.ศาลาครุ อ.หนองเสือ
3. ม.คลองหน้าไม้ ต.หน้าไม้ อ.ลาดหลุมแก้ว
4. ม.นคลองลาดช้าง ต.หน้าไม้ อ.ลาดหลุมแก้ว
5. ม.คลองอ่างแตก ต.หน้าไม้ อ.ลาดหลุมแก้ว

ภาคตะวันออก :

จังหวัดระยอง

1. ม.เนินชัย (หนองกบ) ต.ตะพง อ.เมือง
2. ม.ห้วยมะเฟือง ต.ตะพง อ.เมือง
3. ม.เนินยาง ต.คลองปูน อ.แกลง
4. ม.ชายล่าง ต.คลองปูน อ.แกลง
5. ม.สี่แยก ต.กองดิน อ.แกลง

จังหวัดจันทบุรี

1. ม.ถนนนอก ต.คลองนารายณ์ อ.เมือง
2. ม.สระบาป ต.คลองนารายณ์ อ.เมือง
3. ม.ตะกาดเจ้า ต.ตะกาดเจ้า อ.ท่าใหม่
4. ม.ท่าใต้ ต.ตะกาดเจ้า อ.ท่าใหม่
5. ม.วังกระทิง ต.โป่งน้ำร้อน อ.โป่งน้ำร้อน

ภาคตะวันออกเฉียงเหนือ :**จังหวัดนครราชสีมา**

1. ม.หนองตาด ต.ตะคุ อ.ปักธงชัย
2. ม.จิ่งหรีด ต.คอน อ.ปักธงชัย
3. ม.อังกโณน ต.บ้านใหม่ อ.ครบุรี
4. ม.บึงสาร ต.มะเรียง อ.เมือง
5. ม.สนวน ต.หนองไข่น้ำ อ.เมือง

จังหวัดชัยภูมิ

1. ม.โสกน้ำขาว ต.จีล่อง อ.เมือง
2. ม.โนนสะอาด ต.บ้านเล่า อ.เมือง
3. ม.นาสีนวน ต.นาเสียว อ.เมือง
4. ม.ดงบัง ต.ลาดใหญ่ อ.เมือง
5. ม.ทุ่งสว่าง ต.บ้านกอก อ.จัตุรัส

ภาคใต้ :**จังหวัดระนอง**

1. ม.ห้วยปลิง ต.ราชกรูด อ.เมือง
2. ม.นกงาง ต.ราชกรูด อ.เมือง
3. ม.ท่าฉาง ต.นาหวาง อ.เมือง
4. ม.ชาคลี ต.บางหิน อ.กระเปอร์
5. ม.คอนตำเสา ต.น้ำจืด อ.กระบุรี

จังหวัดชุมพร

1. ม.คูขุด ต.บางหมาก อ.เมือง
2. ม.คอนไทรงาม ต.บางหมาก อ.เมือง
3. ม.สราญรมณ์ ต.ทุ่งคา อ.เมือง
4. ม.ท่าหงส์ ต.ทุ่งคา อ.เมือง
5. ม.เนินทอง ต.สลูช อ.ท่าแซะ

5. จำนวนตัวอย่าง**5.1 ผลการสำรวจภาคสนามได้ตอบแบบสอบถามทั้งสิ้น 400 ตัวอย่าง จำแนกเป็น**

(1) ประธานคณะกรรมการอาชีวศึกษาจังหวัด	47	ตัวอย่าง
(2) นักศึกษาอาชีวศึกษา	175	ตัวอย่าง
(3) ช่างชุมชน	14	ตัวอย่าง
(4) คณะกรรมการศูนย์ซ่อมสร้างเพื่อชุมชนระดับหมู่บ้าน	47	ตัวอย่าง
(5) ประชาชน	220	ตัวอย่าง

5.2 แนวโน้มการบรรลุวัตถุประสงค์

(1) **สรุปประเด็นจากการสอบถาม** ประธานคณะกรรมการอาชีวศึกษาจังหวัด อาจารย์วิทยาลัยอาชีวศึกษา พัฒนาการจังหวัด และคณะกรรมการศูนย์ซ่อมสร้างระดับหมู่บ้าน

ผลการดำเนินงาน	กลาง	ตะวันออก	เหนือ	ตะวันออก เฉียงเหนือ	ใต้
โครงการ					
1. ช่วยลดรายจ่ายในครัวเรือนของประชาชน	✓	✓		✓	✓
2. สร้างรายได้ให้แก่นักศึกษา	✓	✓			
3. มีปัญหาด้านการบริหารจัดการและการกำหนดพื้นที่ ผู้ที่เกี่ยวข้องไม่มีส่วนร่วม	✓	✓			✓
4. เพิ่มประสบการณ์จริงให้แก่นักศึกษา ทำให้รู้จักวิธีแก้ปัญหา และความรู้พื้นฐานในการประกอบอาชีพช่างอิสระ	✓	✓			✓
5. นักศึกษารู้จักผู้คนและเรียนรู้ความเป็นอยู่ของคนในท้องถิ่น		✓			
6. นักศึกษาสามารถทำงานเป็นทีม	✓	✓			
7. สร้างภาพลักษณ์ที่ดีให้แก่เด็กอาชีวะ	✓	✓			✓
8. โครงการกระทบต่อการเรียนการสอนของนักศึกษา และอาจารย์มีจำกัด	✓	✓	✓	✓	
9. ค่าใช้จ่ายไม่ครอบคลุมถึงค่าไฟ-น้ำ ที่ชาวบ้านต้องเสียไปในการให้ใช้สถานที่เป็นศูนย์ฯ	✓	✓		✓	✓
10. อุปกรณ์/เครื่องจักรส่วนใหญ่หมดสภาพแล้วซ่อมแล้วไม่คุ้ม		✓		✓	
11. อุปกรณ์/เครื่องจักรส่วนใหญ่เป็นของใช้ในครัวเรือน เครื่องจักรกลเกษตรมีน้อยเนื่องจากหมดฤดูการเกษตรแล้ว	✓	✓		✓	
12. มีการคัดเลือกนักศึกษาที่มีความสามารถเข้าร่วม และให้เครดิต				✓	
13. โครงการไม่สามารถเข้าถึงคนยากจนได้เนื่องจากคนจนไม่มีเงินซื้อปัจจัยการผลิต (อุปกรณ์/เครื่องมือ)				✓	
14. ควรจัดระบบการคัดเลือกพื้นที่ เพื่อให้ครอบคลุมถึงพื้นที่ที่ต้องการความช่วยเหลือ	✓			✓	
กระบวนการ					
1. ได้รับบสนับสนุนจากผู้ว่าฯ ในระยะเริ่มโครงการทำให้ปัญหาด้านการเงินบรรเทาลง และสามารถดำเนินงานได้ราบรื่น		✓			
2. วิทยาลัยปรับแบบรายงานผลจากหลายๆ แบบที่ส่งมาจาก สอศ. เหลือเพียงแบบเดียว ทำให้ลดความซ้ำซ้อน เวลา และความสับสนในการกรอบบแบบรายงานผล		✓			

ผลการดำเนินงาน	กลาง	ตะวันออก	เหนือ	ตะวันออก เฉียงเหนือ	ใต้
3. ขั้นตอนเงื่อนไขในการปฏิบัติงานไม่ยืดหยุ่น เป็นปัญหาในระดับปฏิบัติการ		✓			
4. โครงการเร่งด่วนเกินไป ขาดระยะเวลาในการเตรียมพร้อม ตลอดจนความรู้ความเข้าใจถึงรายละเอียดของโครงการและการใช้จ่ายงบประมาณ	✓	✓	✓	✓	
5. ไม่มีการบูรณาการความคิดของคนในพื้นที่	✓	✓			
6. มีปัญหาด้านการประสานงานในการปฏิบัติงานร่วมกันของฝ่ายปฏิบัติในบางพื้นที่		✓		✓	
7. ไม่มีงบประมาณในการซื้ออุปกรณ์ประจำศูนย์	✓	✓	✓	✓	
8. อุปกรณ์ประจำศูนย์มีไม่เพียงพอ เนื่องจากวิทยาลัยต้องออกหลายๆ พื้นที่ในเวลาเดียวกัน	✓	✓			
9. การกำหนดวิธีการปฏิบัติและการใช้จ่ายเงินไม่เหมาะสม	✓	✓			
10. ระยะเวลาในการดำเนินงานของศูนย์ไม่เหมาะสมกระทบต่อการเรียนการสอน และไม่สอดคล้องกับเวลาทำงานของประชาชน	✓	✓			✓
11. บางวิทยาลัยมีอาจารย์ไม่ครบทุกสาขาวิชา		✓			
12. การทำงานเป็นทีมระหว่างวิทยาลัยในพื้นที่และกรรมการหมู่บ้านทำให้โครงการดำเนินไปอย่างรวดเร็ว		✓			
13. มีการปรับเปลี่ยนการบริหาร โดยจัดชุดช่างซ่อมให้ตรงกับความต้องการของประชาชนมากที่สุด				✓	
14. บางศูนย์อยู่ห่างไกลวิทยาลัยมาก เดินทางลำบาก และค่าใช้จ่ายในการเดินทางสูง			✓	✓	✓
15. มีการคัดเลือกเฉพาะนักศึกษาที่มีทักษะและฝีมือดี ในระยะแรก เพื่อสร้างความเชื่อมั่นแก่ประชาชนทำให้นักศึกษาส่วนใหญ่ขาดโอกาสเข้ามาเรียนรู้เพื่อเพิ่มทักษะ	✓	✓	✓		
ปัญหา/อุปสรรค					
1. ขาดการประชาสัมพันธ์โครงการ		✓		✓	✓
2. ช่างในท้องถิ่นไม่เข้ามาร่วม หรือมีน้อย	✓	✓	✓	✓	✓

ผลการดำเนินงาน	กลาง	ตะวันออก	เหนือ	ตะวันออก เฉียงเหนือ	ใต้
3. อาจารย์มีจำนวนจำกัด ทำให้ทำงานเกินกำลัง ต้องสอน-ดูแลศูนย์-เวียนดูแลหลายศูนย์ ส่งผลต่อคุณภาพชีวิต	✓	✓		✓	✓
4. ขาดการประสานงานระหว่างวิทยาลัยและ กรรมการระดับศูนย์/ ผู้ใหญ่บ้าน		✓		✓	
5. ขาดการประสานงานจากระดับปฏิบัติสู่ระดับ จังหวัด	✓	✓			
6. ไม่มีพื้นที่สำหรับจัดเก็บอุปกรณ์/เครื่องมือที่ นำมาซ่อมในศูนย์ ต้องขนไปและกลับ	✓	✓			✓
7. การแบ่งศูนย์ภายในจังหวัดไม่คำนึงถึงกำลัง และความสามารถของวิทยาลัย	✓	✓			
8. ไม่มีการสร้างความรู้ความเข้าใจ และรูปแบบ ของโครงการแก่ผู้ปฏิบัติงาน		✓			
9. แบบรายงานผลการปฏิบัติงานมีความซ้ำซ้อน		✓	✓		✓
10. ควรลดความถี่ในการออกพื้นที่ศูนย์ บางครั้ง มีงานน้อย-ไม่มี ทำให้ไม่คุ้มค่า		✓		✓	
11. พื้นที่ทำการศูนย์บางแห่งอยู่ไกลกันเกินไป แย่ง ลูกค้า หรือมีศูนย์ในตัวเมืองที่มีร้านซ่อมอยู่แล้ว		✓		✓	✓
12. ไม่สามารถติดต่อประสานงานกับ สอศ. ด้วย Internet		✓			
13. การเดินทางไปยังศูนย์ต่างๆ ไม่สะดวก เนื่องจาก ขาดพาหนะ		✓	✓		✓
14. การสร้างองค์ความรู้แก่ชาวบ้านมีน้อย	✓		✓	✓	✓
15. ความไม่สอดคล้องของการให้บริการกับความ ต้องการของประชาชน บางครั้งเสียเวลารอ นาน ประกอบกับต้องไปหาซื้ออะไหล่/ อุปกรณ์ในการซ่อม				✓	
วิธีการแก้ไข/ข้อเสนอแนะ					
1. ควรจ้างช่างท้องถิ่นมาปฏิบัติงานแทน ใน กรณีที่อาจารย์ติดภารกิจ	✓	✓			
2. ปรับวิธีการดำเนินงานให้เป็นแบบบูรณาการ	✓	✓			
3. สร้างความรู้ความเข้าใจให้แก่ทุกคนที่เกี่ยวข้อง ถึงวิธีการ แนวทาง หลักการเหตุผลของโครงการ เป็นต้น	✓	✓	✓		

ผลการดำเนินงาน	กลาง	ตะวันออก	เหนือ	ตะวันออก เฉียงเหนือ	ใต้
4. ปรับวิธีการบริหารจัดการ ระเบียบวิธีปฏิบัติ และเงื่อนไขการดำเนินงานให้เกิดความคล่องตัว	✓	✓			
5. หน่วยปฏิบัติต้องมีการเตรียมความพร้อม และปรับรูปแบบการเรียนการสอนให้สอดคล้องกับการปฏิบัติงานโครงการ		✓			
6. การสร้างองค์ความรู้ให้แก่ประชาชนและช่างในท้องถิ่นควรมีความต่อเนื่อง		✓		✓	
7. จัดตั้งกองทุนอะไหล่ให้ประชาชนกู้ยืมแล้วให้ใช้คืนหลังฤดูเก็บเกี่ยว				✓	
8. จัดหาอะไหล่ราคาพิเศษ (ถูกกว่าท้องตลาด) ในระดับจังหวัด				✓	✓
การปรับเตรียมสำหรับโครงการในระยะที่ 2					
1. ทบทวนหลักเกณฑ์การคัดเลือกพื้นที่ การจัดตั้งศูนย์ โดยให้ผู้มีส่วนร่วมในการปฏิบัติงานมีส่วนร่วมในการพิจารณาตลอดจนความยืดหยุ่นของงบประมาณ	✓	✓	✓		
2. จัดสรรงบประมาณในการจ้างช่างในท้องถิ่นเพื่อจูงใจ	✓	✓		✓	
3. ปรับปรุงวิธีการดำเนินงาน และพัฒนาเครือข่ายข้อมูลและนักวิจัยให้มีความเข้มแข็ง	✓	✓			
4. ควรทำโครงการอย่างค่อยเป็นค่อยไป	✓	✓			
5. ควรมอบให้ อบต. เป็นผู้รับผิดชอบดูแลโครงการ เนื่องจากมีงบประมาณของตัวเองและรู้จักพื้นที่		✓			✓
6. ต้องให้ความสำคัญกับการประชาสัมพันธ์ เพื่อให้ประชาชนมาใช้บริการ	✓	✓			✓
7. การจัดสรรพื้นที่ต้องคำนึงถึงความสามารถของวิทยาลัย	✓	✓			
8. ทบทวนงบประมาณ เพื่อให้สอดคล้องกับสภาพความเป็นจริง	✓	✓		✓	✓
ข้อสังเกต					
1. บางศูนย์จ้างช่างในท้องถิ่นมาลงทะเบียนรับของ ในกรณีที่มีศูนย์ติดภารกิจ ซึ่งไม่จำเป็น		✓			

ผลการดำเนินงาน	กลาง	ตะวันออก	เหนือ	ตะวันออก เฉียงเหนือ	ใต้
2. การทำงานเป็นทีมของกรรมการหมู่บ้านและวิทยาลัยทำให้โครงการราบรื่น และมีความเข้มแข็ง	✓	✓			✓
3. ประชาชนบางคนอาจหาประโยชน์จากการซื้อของเก่ามาให้ซ่อม		✓			
4. ไม่มีการกำหนดของเขตการรับผิดชอบ หากอาจารย์/นักศึกษาได้รับอุบัติเหตุจากการปฏิบัติงาน		✓	✓		✓
5. ไม่มีงบประมาณในการบริหารโครงการทั้งระบบ		✓	✓		✓
6. ควรมีการเชื่อมโยงเครือข่ายนักวิจัยในการเก็บข้อมูล		✓			
7. บางศูนย์อยู่ใกล้กันเกินไป ทำให้มีผู้มาใช้บริการน้อย		✓	✓		
8. อุปกรณ์/เครื่องมือที่ซ่อมมีน้อย เนื่องจากครัวเรือนที่อยู่ใกล้เมืองมักซ่อมอุปกรณ์/เครื่องมือที่ร้านในเมือง ส่วนผู้ที่อยู่ในพื้นที่ห่างไกลไม่มีเงินซื้ออุปกรณ์/เครื่องมือ				✓	
9. ครัวเรือนเป้าหมายจากการสำรวจ กชช. 2ค เป็นเครื่องจักรกลที่มีคุณภาพดี ยังใช้งานได้ดี	✓			✓	
10. การบริหารจัดการในแต่ละพื้นที่ที่มีความหลากหลายขึ้นกับวิธีการของสถาบันการศึกษานั้นๆ	✓	✓	✓	✓	✓
11. ประชาชนมีแนวโน้มจะเลือกอะไหล่เทียมเนื่องจากราคาถูกกว่า				✓	
12. โครงการกระทบต่อรายได้ของช่างชุมชน		✓		✓	
13. บางครั้งประชาชนขอให้ศูนย์ซื้ออุปกรณ์ให้ก่อน แต่เมื่อซ่อมเสร็จประชาชนไม่มีเงินจ่ายค่าอุปกรณ์		✓		✓	
14. ชูذجช่างควรได้รับการฝึกอบรมภาคทฤษฎีไปพร้อมๆ กับภาคปฏิบัติด้วย เพื่อพัฒนาการเรียนรู้และเป็นพื้นฐานในการศึกษาในระดับสูงต่อไป				✓	
15. ขาดกระบวนการติดตาม ตรวจสอบการปฏิบัติงาน มาตรฐานการปฏิบัติ ตลอดจนการสร้างแรงจูงใจให้แก่ฝ่ายปฏิบัติ	✓			✓	

ผลการดำเนินงาน	กลาง	ตะวันออก	เหนือ	ตะวันออก เฉียงเหนือ	ใต้
16. พัฒนาฝีมือแรงงานและวิทยาลัยอาชีวะ ไม่มี วิสัยทัศน์ร่วมกัน ทำให้ไม่สามารถทำงานเป็น ทีมได้	✓		✓	✓	
17. การกำหนดพื้นที่ศูนย์ฯ ส่วนใหญ่กำหนดจาก ส่วนกลาง	✓		✓		✓
ข้อเสนอแนะ					
1. การเบิกจ่ายงบประมาณควรมีความคล่องตัว ไม่ล่าช้าหรือล่าช้า	✓	✓	✓		✓
2. แบบรายงานผลไม่ควรมีความซ้ำซ้อน เข้าใจ ยาก หรือมีหลายแบบ	✓	✓	✓		✓
3. ควรมีราคากลางในการประเมินค่าซ่อมให้เป็น มาตรฐานเดียวกัน เพื่อวัดค่าทางเศรษฐกิจ	✓	✓	✓	✓	✓
4. ประชาสัมพันธ์ให้ทุกฝ่ายที่เกี่ยวข้องได้รับ ทราบข้อมูลร่วมกัน	✓	✓	✓		✓
5. ในระยะยาว ควรมีการจัดตั้งศูนย์ที่วิทยาลัย อย่างถาวร มีระบบการบริหารจัดการ เพื่อลด ปัญหาด้านการเรียนการสอนและสามารถ บริการประชาชน		✓		✓	✓
6. ควรมีใบผ่านงาน/ประกาศนียบัตรให้แก่ นักศึกษาที่ปฏิบัติงานกับโครงการ		✓			
7. กรอบ/แนวทางการปฏิบัติงานควรมีความ ยืดหยุ่น	✓	✓	✓		✓
8. การขยายโครงการควรเป็นไปอย่างค่อยเป็น ค่อยไป ต้องคำนึงถึงขีดความสามารถของ วิทยาลัยที่รับผิดชอบ	✓	✓	✓		✓
9. จัดหาช่างที่มีประสบการณ์ เนื่องจากข้อจำกัด ด้านอัตรากำลังของเจ้าหน้าที่		✓	✓	✓	✓
10. งบประมาณควรเป็นแบบเหมาจ่าย/ถัวเฉลี่ย เพื่อให้เกิดความคล่องตัว	✓	✓	✓	✓	✓
11. ผู้บริหารสถาบันการศึกษาต้องให้ความสำคัญ กับโครงการ และผลักดันอย่างจริงจัง		✓			
12. สร้างความรู้ความเข้าใจให้กับผู้ปฏิบัติที่ เกี่ยวข้องทุกคน		✓	✓		✓
13. ควรทำ Mobile unit หรือรถประชาสัมพันธ์ ให้ประชาชนได้รับทราบ		✓			

ผลการดำเนินงาน	กลาง	ตะวันออก	เหนือ	ตะวันออก เฉียงเหนือ	ใต้
14.เพิ่มเบี้ยเลี้ยงให้พัฒนากรมากกว่า 2 วัน เพื่อให้พวกเขาเข้าร่วมการปฏิบัติงาน		✓			
15.ควรมีการปรับพื้นที่เป้าหมายให้ลดลง และมี ช่างที่หลากหลาย	✓			✓	
16.ศูนย์ควรเน้นในการให้ความรู้ประชาชนให้ สามารถดูแลรักษา และซ่อมแซมอุปกรณ์ได้ ในเบื้องต้น ไม่ควรเป็นศูนย์ที่ดำเนินการแบบ ธุรกิจ			✓	✓	✓
17.ควรรวมศูนย์หมู่บ้านที่อยู่ใกล้เคียงให้เป็น ศูนย์ร่วมกัน ในขณะที่พื้นที่ห่างไกล จำเป็นต้องมีศูนย์ไปให้บริการ		✓	✓	✓	✓
18.ขยายการบริหารโครงการให้มีการสร้างรายได้ ให้กับประชาชน โดยการแนะนำอาชีพผลิต ภาพการผลิต			✓	✓	
19.การกำหนดวันปฏิบัติงานของศูนย์ ควรมี ความยืดหยุ่น และให้วิทยาลัยเป็นผู้กำหนด ตามความเหมาะสม	✓	✓			

5.3 สรุปความคิดเห็นจากแบบสอบถามจากนักศึกษาอาชีพศึกษาและประชาชนผู้ได้รับ ประโยชน์จากโครงการ

(1) ความเห็นของของนักศึกษา

➤ นักศึกษามีประสบการณ์ซ่อมอุปกรณ์/เครื่องจักรเฉลี่ยคนละ 4 รายการ

➤ กลุ่มนักศึกษาที่ร่วมงานในทีมช่างของศูนย์ซ่อมสร้างฯ ทั้ง 4 ภาคจำนวน 175 คน พบว่าส่วนใหญ่มีประสบการณ์ซ่อมอุปกรณ์/เครื่องจักร จากของจริงกันมาแล้วเฉลี่ยคนละ 4 รายการ โดยเป็นประเภทมอเตอร์ไซค์มากที่สุด คิดเป็นร้อยละ 19.0 ของอุปกรณ์ซ่อมทั้งหมด รองลงมาคือรถปิกอัพ จักรยาน ปัมป์น้ำและวิทยุ/โทรทัศน์ ตามลำดับ เมื่อจำแนกเป็นรายภาคพบว่า นักศึกษาของทุกภาคมีประสบการณ์ซ่อมจริง เรื่องรถมอเตอร์ไซค์และรถปิกอัพมากที่สุด เนื่องจาก นักศึกษาส่วนใหญ่ถูกคัดเลือกมาจากสาขาเครื่องจักรกล

➤ ร้อยละ 46.4 มีการหารายได้พิเศษ เฉลี่ย 5 เดือน/ปี

➤ ทั้งนี้ นักศึกษาร้อยละ 46.2 ของนักศึกษาทั้งหมด เคยมีการหารายได้พิเศษ อยู่แล้ว โดยภาคตะวันออก มีสัดส่วนมากที่สุด คิดเป็นร้อยละ 56.4 ของภาค และภาคกลางน้อยที่สุด คิดเป็นร้อยละ 22.7 ของภาค

➤ ระยะเวลาการหารายได้พิเศษของนักศึกษาอยู่ระหว่าง 2-8 เดือน หรือ เฉลี่ย 5 เดือนต่อปี โดยภาคตะวันออกมีระยะนานที่สุด และภาคกลางน้อยที่สุด ส่วนรายได้พิเศษที่

หาได้จะอยู่ระหว่าง 1,620 - 3,159 บาท/เดือน หรือเฉลี่ย 2,449 บาท/เดือน ซึ่งภาคใต้มีรายได้พิเศษมากที่สุด และน้อยที่สุดคือภาคกลาง

➤ **ร้อยละ 51.2 เคยมีประสบการณ์ซ่อมอุปกรณ์ของลูก้าไม่ได้**

▶ ในการหารายได้พิเศษของนักศึกษาปรากฏว่า ร้อยละ 51.2 เคยมีปัญหาลูกค้านำอุปกรณ์มาซ่อมแล้วซ่อมไม่ได้ เนื่องจากไม่มีอะไหล่ อุปกรณ์ที่ซ่อมมีความซับซ้อนเกินความสามารถ และไม่มีเครื่องมือที่จะซ่อม

➤ **ร้อยละ 82.0 ไม่ทราบจำนวนผู้ที่ไม่ได้รับการคัดเลือก**

▶ การรับรู้โครงการศูนย์ซ่อมสร้างฯ นักศึกษาส่วนใหญ่รับรู้จากอาจารย์/ประกาศิตวิทยาลัย โดยนักศึกษาได้สมัครด้วยตนเอง และอาจารย์/เพื่อน/รุ่นพี่ ชักชวนให้มาเข้าร่วมมีสัดส่วนใกล้เคียงกันคือร้อยละ 52.6 และ 46.2 ตามลำดับ แต่นักศึกษาส่วนใหญ่ร้อยละ 82.0 ไม่ทราบจำนวนผู้ที่มาสมัครเข้าร่วมโครงการแต่ไม่ได้รับการคัดเลือก

➤ **ร้อยละ 68.2 ได้ซ่อมอุปกรณ์ที่ไม่เคยซ่อมมาก่อน**

▶ นักศึกษาได้มีการออกไปปฏิบัติงานในพื้นที่จริง 6-12 ครั้งต่อเดือน หรือเฉลี่ย 8 ครั้งต่อเดือน (แผนงาน 12 ครั้งต่อเดือน) โดยภาคใต้ปฏิบัติงานในพื้นที่มากที่สุด และน้อยที่สุดคือภาคเหนือและภาคกลางในสัดส่วนที่เท่ากัน

▶ นักศึกษาร้อยละ 68.2 ได้มีประสบการณ์ซ่อมอุปกรณ์/เครื่องจักรที่ไม่เคยซ่อมมาก่อน โดยภาคกลางมีสัดส่วนมากที่สุด คิดเป็นร้อยละ 77.3 ของภาค และภาคตะวันออกเฉียงเหนือคิดเป็นร้อยละ 60.0

▶ สำหรับผลการดำเนินงานซ่อมของนักศึกษาพบว่า ร้อยละ 59.4 สามารถซ่อมได้แต่ต้องมีผู้แนะนำ และซ่อมได้ด้วยตนเองร้อยละ 38.8 โดยผลการซ่อมอุปกรณ์/เครื่องจักรนั้น นักศึกษามีความมั่นใจสูงว่า สามารถซ่อมใช้งานได้คิดถึงร้อยละ 91.0 ของกลุ่มตัวอย่างทั้งหมด และร้อยละ 92.3 เห็นว่า อุปกรณ์ที่ซ่อมคุ้มค่ากับเวลาและงบประมาณที่ใช้ซ่อม

➤ **นักศึกษาได้รับรายได้จริงประมาณ 130 บาทต่อวัน**

▶ ทางด้านรายได้และรายจ่ายในการออกไปปฏิบัติงานในพื้นที่ของนักศึกษาพบว่า แต่ละภาคมีรายได้เฉลี่ยระหว่าง 176-275 บาทต่อวัน หรือเฉลี่ย 244 บาทต่อวัน โดยภาคใต้ได้รับมากที่สุดและน้อยที่สุดคือภาคกลาง ส่วนรายจ่ายของนักศึกษาซึ่งประกอบด้วยค่ารถ ค่าอาหารและอื่นๆ เฉลี่ยอยู่ระหว่าง 75-144 บาทต่อวัน หรือเฉลี่ย 144 บาทต่อวัน โดยภาคใต้เสียค่าใช้จ่ายมากที่สุด และภาคตะวันออกเฉียงเหนือที่น้อยที่สุด ดังนั้นนักศึกษาศึกษาจึงมีรายได้จริงระหว่าง 63-163 บาทต่อวัน หรือเฉลี่ยวันละ 130 บาท โดยภาคเหนือมีรายได้จริงมากที่สุด และน้อยที่สุดคือภาคกลาง

➤ **ร้อยละ 89.1 ยินดีเข้าร่วมโครงการฯ แม้ไม่มีค่าจ้าง**

▶ ทั้งนี้ นักศึกษาส่วนใหญ่ร้อยละ 89.4 ยินดีที่จะเข้าร่วมโครงการฯ แม้ไม่มีค่าจ้าง เนื่องจากเห็นว่า ทำให้ได้รับประสบการณ์ในการซ่อมอุปกรณ์ของจริงที่หลากหลาย และถ้ามีโครงการในลักษณะนี้อีกก็จะเข้าร่วมต่อไปอีก

(2) ความเห็นของประชาชน

การครอบครองอุปกรณ์ จากการสอบถามประชาชนทั้ง 4 ภาครวม 220 คน พบว่า ประชาชนมีอุปกรณ์เครื่องใช้ไฟฟ้ายานพาหนะ เครื่องมือทางการเกษตรและอื่นๆ ทุกประเภทในครอบครองเฉลี่ยคนละ 10.3 รายการ โดยเป็นเครื่องใช้ไฟฟ้ามากที่สุด 4.8 รายการ รองลงมาคือ ยานพาหนะ เครื่องมือทางการเกษตร (ปัจจัยการผลิต) และเครื่องมือสื่อสาร คิดเป็นจำนวน 2.4, 1.6 และ 1.4 รายการ ตามลำดับ

▶ อุปกรณ์ที่เสียใช้การไม่ได้ เฉลี่ย 9 – 12 เดือน

▶ ประชาชนมีอุปกรณ์ที่เสียใช้การไม่ได้ซึ่งนำมาให้ศูนย์ซ่อมคิดเป็นร้อยละ 85.6 ของกลุ่มตัวอย่างทั้งหมด โดยแต่ละคนนำอุปกรณ์มาซ่อมเฉลี่ยคนละ 1.7 รายการ

▶ อุปกรณ์/เครื่องจักรที่นำมาซ่อมนั้นปรากฏว่า เป็นอุปกรณ์ที่เสียใช้การไม่ได้มานานเฉลี่ยตั้งแต่ 9 - 12 เดือน โดยภาคตะวันออกเฉียงเหนือเฉลี่ย 12-17 เดือน และภาคใต้มีอุปกรณ์เสียใช้การไม่ได้นานที่สุดเฉลี่ย 26 เดือน และน้อยที่สุดเฉลี่ย 1 เดือน

▶ ทั้งนี้ อุปกรณ์เครื่องไฟฟ้าเป็นอุปกรณ์ที่เสียใช้งานไม่ได้นานที่สุดเฉลี่ย 13.7 เดือน และน้อยที่สุดคือ เครื่องมือทางการเกษตรเฉลี่ย 4.0 เดือน โดยประชาชนได้มีการซื้อใหม่เพื่อทดแทนอุปกรณ์/เครื่องจักรคิดเป็นร้อยละ 32.6 ของอุปกรณ์ที่เสียทั้งหมด

▶ ร้อยละ 62.8 ช่อมอุปกรณ์/เครื่องจักรในหมู่บ้าน

▶ อุปกรณ์/เครื่องจักรที่เสียดังกล่าวประชาชนได้เคยนำไปซ่อมมาแล้วคิดเป็นร้อยละ 75.6 ของอุปกรณ์ที่เสียทั้งหมด โดยส่วนใหญ่ซ่อมที่ศูนย์คิดเป็นร้อยละ 62.8 รอมมาซ่อมในจังหวัด เมื่อจำแนกตามภาคพบว่า ประชาชนในภาคตะวันออกเฉียงเหนือไปซ่อมในหมู่บ้านอยู่มากที่สุด เนื่องจากหมู่บ้านตัวอย่างที่สำรวจอยู่ห่างจากตัวจังหวัดเฉลี่ย 36 ก.ม. และน้อยที่สุดคือหมู่บ้านในภาคกลาง เนื่องจากมีระยะทางใกล้ตัวจังหวัดมากเฉลี่ยเพียง 8 ก.ม. ทำให้ประชาชนในภาคกลางนำอุปกรณ์ฯ ที่เสียไปซ่อมที่จังหวัดมากที่สุดด้วย ทั้งนี้ อุปกรณ์/เครื่องจักรที่มีซ่อมแล้วส่วนใหญ่ยังคงนำไปใช้ภายในครอบครัว

▶ ประชาชนส่วนใหญ่มีความพึงพอใจและร้อยละ 98.1 จะกลับมาใช้บริการอีก

▶ ร้อยละ 88.3 พอใจสถานที่ให้บริการสะดวกโดยภาคใต้พึงพอใจมากที่สุด คิดเป็นร้อยละ 100.0 ของกลุ่มตัวอย่าง และน้อยที่สุดคือภาคตะวันออกเฉียงเหนือคิดเป็นร้อยละ 52.2

▶ ร้อยละ 92.8 เห็นว่า ให้บริการมีความรวดเร็วดี โดยภาคใต้พึงพอใจในเรื่องนี้มากที่สุด คิดเป็นร้อยละ 100.0 น้อยที่สุด คือ ภาคตะวันออกเฉียงเหนือ คิดเป็นร้อยละ 75.9

▶ ร้อยละ 87.4 เห็นว่าจำนวนช่างที่ให้บริการเพียงพอ โดยแต่ละภาคมีความเห็นใกล้เคียงกัน

▶ ร้อยละ 98.1 มีความพอใจที่จะมาใช้บริการใหม่อีก โดยแต่ละภาคมีความเห็นในเรื่องนี้ใกล้เคียงกัน

▶ ร้อยละ 98.2 ต้องการให้ศูนย์ซ่อมสร้างฯ ดำเนินการต่อเนื่อง โดยแต่ละภาคมีความเห็นในเรื่องนี้ใกล้เคียงกัน

» **นักศึกษาส่วนใหญ่มีความสามารถพอกับช่างชุมชน/อำเภอ**

▶ สำหรับความสามารถของนักศึกษาที่มาซ่อมแซมอุปกรณ์/ เครื่องจักร ประชาชนส่วนใหญ่ร้อยละ 59.0 เห็นว่า มีความสามารถพอ ๆ กัน กับช่างในชุมชน/อำเภอ โดยภาคกลางมีความเห็นในเรื่องนี้มากที่สุด คิดเป็นร้อยละ 75.0 ของภาค รองลงมาที่มีความสามารถมากกว่าช่างในชุมชน/อำเภอ คิดเป็นร้อยละ 32.2 โดยภาคเหนือเห็นด้วยกับเรื่องนี้มากที่สุด คิดเป็นร้อยละ 61.8 ของภาค

» **ร้อยละ 55.5 ได้รับฟังคำแนะนำจากช่างของศูนย์ซ่อมสร้างฯ**

▶ ส่วนการรับฟังคำแนะนำจากช่างของศูนย์ซ่อมสร้างฯ ปรากฏว่า มีเพียงร้อยละ 55.5 เท่านั้นที่มีการรับฟังฯ โดยภาคตะวันออกเฉียงเหนือมีการรับฟังมากที่สุด คิดเป็นร้อยละ 81.8 ของภาค และน้อยที่สุดคือภาคกลาง คิดเป็นร้อยละ 29.2 ของภาค ทั้งนี้ ในกลุ่มที่รับฟังคำแนะนำจากช่างฯ เห็นว่าสามารถนำไปใช้ประโยชน์ได้ คิดเป็นร้อยละ 87.8

» **ไม่พบทุจริต เสียค่าอะไหล่ถูก**

▶ ทางด้านการจัดซื้ออะไหล่มาซ่อมพบว่า ส่วนใหญ่จะไว้วางใจให้อาจารย์เป็นธุระจัดซื้อมาให้ โดยร้อยละ 89.5 เห็นว่าการซื้ออะไหล่ของอาจารย์จะได้รับของแท้ มีราคาถูกกว่าท้องตลาดหรือไปซื้อด้วยตนเอง เนื่องจากอาจารย์มีความรู้เรื่องอะไหล่ รู้จักร้านค้าดี รวมทั้งไม่พบเห็นการทุจริตจากการปฏิบัติงานของช่างแต่อย่างใด

